

聊城市“十四五” 森林草地火灾防治规划

聊城市自然资源和规划局

2022年4月

前 言

森林火灾突发性强、破坏性大、危险性高，是发生最频繁、处置最困难、危害最严重的自然灾害之一，是生态文明建设和森林资源安全的最大威胁，甚至引发生态灾难和社会危机。党的十九大站在全国发展新的历史方位上，对生态文明建设提出了一系列新思想、新要求、新目标和新部署。林业是生态建设和保护的主体，是建设生态文明、实现人与自然和谐的主阵地，林业发展和森林资源保护在生态文明建设中的地位越来越凸显，做好森林防火工作成为捍卫林业建设成果、维护生态文明建设的重要保障。

“十四五”时期，聊城市既是加快推进生态文明建设的关键时期，也是林业发展和森林防火工作的重要战略机遇期。森林防火是政府应急管理的重要内容，森林防火事关人民生命财产和森林资源安全，事关“山水林田湖草生命共同体”安全，事关国土生态安全，事关黄河流域生态保护和高质量发展，森林防火责任重于泰山。

中国特色社会主义进入新时代，对森林防火工作提出了新的更高要求，面对新机遇新挑战，森林防火责任更加重大，任务更加艰巨。从全国森林防火区域划分情况看，聊城市未被列入森林火灾高危区、森林火灾高风险区。但近年来，随着气候变暖和极端天气增多，聊城市高森林火险天气日明显增加，森林防火区内人为火源增多，管理难度加大，森林防火形势愈发严峻。而如何科学地、精准地编制森林防火规划，加强森林防火体系建设、提

高森林火灾综合防控能力，实现森林火灾预防、指挥、扑救措施的系统化、规范化、标准化和综合化已成为聊城市森林防火工作的迫切任务之一。编制聊城市“十四五”森林草地火灾防治规划是建设生态文明、适应气候变化的需要，是保护森林资源、维护社会稳定的需要，是提升应急管理水平和推进森林防火治理体系和治理能力现代化的需要。

为贯彻落实《全国森林防火规划（2016—2025年）》提出的总体思路、发展目标、建设重点和长效机制，按照《森林防火条例》《山东省实施〈森林防火条例〉办法》《山东省森林草原防火“十四五”规划》有关要求，聊城市自然资源和规划局（市林业局）组织编制了《聊城市“十四五”森林草地火灾防治规划》。

本规划范围包括聊城市有森林防火任务的8个县（市、区）行政辖区，涵盖国家级和地方级自然保护区等禁止开发区域。本规划重点实施预警监测系统、通信和信息指挥系统、森林消防队伍能力、森林防火应急道路、森林防火宣传教育系统等五大建设任务，建立健全森林防火长效机制，提升森林火灾综合防控能力，实现森林防火治理体系和治理能力的现代化。

目 录

一、“十三五”时期森林防火工作成效	1
(一) 体制改革顺利完成	1
(二) 政策措施逐步完善	1
(三) 预警监测系统初步建立	1
(四) 宣传教育不断强化	2
(五) 火源管控得到加强	2
二、面临的形势和问题	2
(一) 面临的严峻形势	3
(二) 存在的主要问题	3
三、总体思路	5
(一) 指导思想	5
(二) 基本原则	5
(三) 规划范围及期限	6
(四) 规划目标	6
(五) 建设分区与布局	7
四、重点建设任务	11
(一) 瞭望监测系统建设	11
(二) 森林防火通信系统建设	12
(三) 森林消防队伍能力建设	13
(四) 森林防火应急道路建设	13

(五) 森林防火宣传教育系统建设	13
五、建立健全森林防火长效机制	14
(一) 建立健全防火责任机制	14
(二) 建立健全森林消防队伍建设机制	15
(三) 健全经费保障机制	16
(四) 建立健全科学防火管理机制	17
(五) 建立健全依法治火工作机制	17
六、规划组织实施	18
(一) 明确任务目标	18
(二) 加强统筹协调	19
(三) 强化项目组织	19
(四) 严格项目管理	错误！未定义书签。
(五) 实施考核评估	错误！未定义书签。
七、环境影响评价	错误！未定义书签。
(一) 实施规划对环境可能造成影响的分析	错误！未定义书签。
(二) 环境保护措施	错误！未定义书签。
(三) 环境影响评价结论	错误！未定义书签。

附表：1.聊城市森林防火基本情况统计表

2.聊城市自然保护区情况表

附图：1.聊城市森林资源分布图

2.聊城市森林防火建设分区图

3.聊城市森林防火重点区布局图

一、“十三五”时期森林防火工作成效

“十三五”期间，全市认真落实森林防火工作要求，加强森林火灾预防能力建设，无森林火灾发生，有效保护了森林资源和人民群众生命财产安全。

（一）体制改革顺利完成

根据《森林防火条例》、《山东省实施〈森林防火条例〉办法》有关规定，聊城市成立了森林草原防灭火指挥部，指挥部在市应急局下设办公室，负责市森防指日常工作。并在市自然资源和规划局另设立市森林草原防灭火指挥部火灾防治办公室，具体负责森林草原火灾的防治工作。

（二）政策措施逐步完善

《山东省森林防火能力建设提质增效转型升级实施方案（2016-2020年）》顺利实施，推动了全市森林防火能力提质增效。《关于加强护林员和防灭火巡查员队伍建设的意见》出台，推动了全市护林员和防灭火巡查员队伍建设。2017年，以市政府文件的形式下发了《聊城市森林火灾应急处置预案》，推动了全市森林火灾应急处置预案制。

（三）预警监测系统初步建立

全市建成森林火险监测站3处，人工瞭望台4座，视频监控点9处。形成了“林火视频、人工瞭望、地面巡查”相结合的预警监测网络体系雏形。

（四）宣传教育不断强化

利用广播、电视、报纸等传统平台和禁火通告、宣传画等手段，创新宣传形式，丰富宣传内容。防火期内在新闻媒体滚动播发森林防火信息、火险等级和安全用火提示，以森林火灾典型案例开展警示教育。利用微信和公益短信平台，以及结合“安全生产月”“科技三下乡”“普法宣传”等活动，宣传森林防火法律法规、安全自救等知识，营造森林防火宣传氛围，全民森林防火意识有效提升。

（五）火源管控得到加强

增设防火检查站，加大林内巡护密度。加大对林缘、墓地、路口等巡护力度，对国有林场、自然保护区等重点地区、重点部位加强管控。

二、面临的形势和问题

建设生态文明，关系人民福祉，关乎民族未来。党的十九大站在全国发展新的历史方位上，对生态文明建设提出了一系列新思想、新要求、新目标和新部署，聊城市发展也进入了加快推进生态文明建设的新阶段。森林防火是生态文明建设的安全保障，是森林资源保护的首要任务，是政府应急管理的重要内容，事关人民生命财产和森林资源安全，事关“山水林田湖草生命共同体”安全，森林防火责任重于泰山。“十四五”时期，既是加快推进生态文明建设的关键时期，也是森林防火工作的重要战略机遇期。

（一）面临的严峻形势

1.全球气候变暖

近年来，全球气候变暖趋势仍在持续，已进入森林火灾高发期；我国气候明显异常，高温、干旱、大风等极端天气频繁发生，森林火灾风险加剧；聊城市遭受高温、干旱、大风天气的范围也有增加趋势，极端天气增多，对森林防火较为不利。

2.森林可燃物载量有所增加

全市经过多年的造林绿化，林区周边植被长势旺盛，林内枯枝落叶逐渐积累，森林抚育、病死木清理的剩余物堆积较多，导致可燃物有所增加，给森林防火工作带来了隐患。

3.人为活动频繁

聊城市受传统生产方式和祭祀习俗的影响，“烧荒”“烧秸秆”“烧地头”等农事用火仍存在，清明节上坟祭祖、焚香烧纸等现象比较普遍；国有林场改革全面实施后，林区各种经营活动日趋活跃，林下种植规模扩大，森林旅游发展迅速，进入林区的人员逐年增多，意外失火隐患加大。这些因素相互交织，野外火源管理极其困难，火灾隐患不断增加，森林防火的管理难度加大。

（二）存在的主要问题

1.森林火灾综合防控能力尚未实现

火险和火情监测能力不足。监测站和瞭望塔监测能力有待提升，森林防火视频监控系统建设也需完善。

森林防火信息化水平较低。全市尚未构建具备森林火险要素、

气象因子、可燃物因子数据智能分析功能的森林防火监控指挥系统；防火通信和有线基础网络建设还不健全，满足不了语音通信、火险预警、监控图像、视频调度、信息指挥等工作需要。

森林消防队伍专业化水平不高。现代化的防控手段和集成化的扑救机具短缺。现有队伍人员年龄结构不合理，保障机制不健全，营房、训练场所、灭火机具等基础设施标准低、装备差、数量不足。

森林防火应急道路还应加强。较多林区存在路况差，防火应急道路建设不完善，尚未形成有效的防火应急道路网络。

森林防火宣传教育系统建设有待完善。全市森林防火宣传教育手段较为单一，宣传教育固定设施布设密度较低、种类较少，宣传教育氛围不够浓厚，林区用火文明有待加强。

2.森林防火体制机制有待完善

森林防火组织指挥体系有待完善。各县（市、区）级都建立了森林防火指挥中心，但相应的指挥设备不足，不能有效实现防火指挥需要。

科学防火体系有待提高。科技防火创新意识缺乏，科学管理水平不高，森林防火科研成果转化和先进技术应用程度不够；森林防火宣传教育、可燃物和火源管理森林防火标准化等方面有待加强。对灭火技术和灭火工具的使用等培训不到位。

依法治火力度有待加强。林区周边社情民情复杂，森林防火法治意识淡薄、思想麻痹大意客观存在，违规野外用火管理

难度大；执法体系需进一步完善，执法力量需进一步充实。

三、总体思路

（一）指导思想

以习近平新时代中国特色社会主义思想为指导，深入贯彻落实习近平总书记关于防灾减灾救灾的重要论述和关于全面做好森林草原防灭火工作的重要指示精神，按照党中央、国务院决策部署，坚持人民至上、生命至上，进一步完善体制机制，强化体系建设，着力提高森林火灾预防、扑救的综合能力，最大限度地减少森林火灾发生和灾害损失，切实维护人民群众生命财产安全，保护森林资源，维护生态安全。

（二）基本原则

1.人民至上、生命至上。认真贯彻落实习近平总书记重要指示批示精神，把生命安全摆在第一位，坚持人民至上、生命至上的理念，始终把人民群众生命安全、扑火人员安全放在首位，提高防火意识、安全意识、自救意识，避免发生影响较大火灾及人员伤亡事故。

2.预防为主、防灭一体。坚持预防为主，筑牢森林草原防火安全屏障，防患于未然，对重点区域、重点环节严防死守。坚持防灭一体，强化监测预警，强化早期火情处置，强化重兵投入，小火当大火打，确保打早、打小、打了。

3.属地管理、联防联控。各级政府负责本行政区域内的森林草地防火工作，实行行政首长负责制。各类森林、林木、林地、

草地经营主体对本单位森林草地防灭火工作负直接责任。涉及两个以上行政区域的，有关县（市、区）、乡镇政府应建立联合机制，确定联防区域，落实联防制度。

4.分类施策、突出重点。依据火险区划等级，坚持科学预防、分类指导、分区施策，增强森林草原防火工作的科学性、针对性。

（三）规划范围及期限

1.规划范围

规划范围包括聊城市有森林防火任务的所有县（市、区）级行政辖区，涵盖国家级和地方级自然保护地等禁止开发区域。

2.规划期限

规划期限为 2021—2025 年。

（四）规划目标

总体目标：建设较为完善的森林火灾预防、扑救、保障三大体系，预警响应规范化、火源管理法治化、火灾扑救科学化、队伍建设专业化、装备建设机械化、基础工作信息化建设取得突破性进展，人力灭火和机械化灭火、风力灭火和以水灭火、传统防火和科学防火有机结合，森林防火长效机制基本形成，森林火灾防控能力显著提高，实现森林防火治理体系和治理能力现代化，森林火灾受害率稳定控制在 0.9‰ 以内。具体目标为：

——**提高瞭望监测能力。**完善林火监测系统，提高监测能力和水平；全面改善瞭望监测手段，确保火情早发现、早处置。

——**加强森林防火通信系统建设。**补齐短板，建立现代化

森林防火通信系统，保障火场通信畅通。

——**加强森林消防队伍建设**。积极推进重点区域森林消防队伍专业化建设，提高专业消防队实战能力。

——**推进森林防火应急道路建设**。积极推进重点区域森林防火应急道路建设，发挥森林防火应急道路预防控制森林火灾能力，降低重大森林火灾发生机率。

——**加强森林防火宣传教育系统建设**。全面加强森林防火宣传教育系统化建设，完善宣传设施，创新宣传机制，丰富宣传手段，营造浓厚防火氛围，提高全民森林防火意识。

（五）建设分区与布局

1.建设分区

（1）分区依据和标准

根据全省森林火险区划等级划分，全市所有县（市、区）划分Ⅲ级，再结合森林资源分布状况和森林火灾发生情况，将聊城市森林防火区域划分为一般森林火险区和低森林火险区2类。

①有国有林场或森林公园的县（市、区）级行政单位为一般森林火险区。

②除去上述以外的县（市、区）级行政单位为低森林火险区。

（2）分区结果

根据上述分区依据和标准，一般森林火险区包括6个县（区）级行政辖区，涉及市级森林防火重点单位12个，涵盖有国有林场、国有苗圃、有森林防火任务的地方级自然保护地等禁止开发

区。一般森林火险区有林地面积 7.43 万公顷、蓄积 707.03 万立方米，分别占聊城市有林地面积、蓄积的 82.55%、85.64%。

表 1 聊城市森林防火区域分布表

分区	个数	县（市、区）	市级森林防火重点单位名单	个数
一般森林火险区	6	冠县	国有毛白杨林场（聊城西沙河林场地方级森林自然公园） 国有马颊河林场	12
		东阿县	东阿黄河国家森林公园	
		茌平区	国有菜屯林场 国有广平林场 茌平区国有苗圃	
		高唐县	国有旧城林场（聊城清平林场地方级森林自然公园）	
		阳谷县	国有孟洼苗圃、国有赵王河林场、景阳冈市级自然保护区	
		莘县	国有马西林场（聊城马西林场地方级森林自然公园） 国有十八里林场	
低森林火险区	2	东昌府区	国有白洼苗圃	2
		临清市	国有临清苗圃	

低森林火险区包括 2 个县（市、区）级行政单位，涉及市级森林防火重点单位 2 个。（详见表 1、附图 2）

规划期内，一般森林火险区可根据县（市、区）级行政单位

森林资源和火灾发生状况变化及火险区划等级的修订及时调整。

森林火险区包含的 14 个市级森林防火重点单位即国有毛白杨林场（聊城西沙河林场地方级森林自然公园）、国有马颊河林场、东阿黄河国家森林公园、国有菜屯林场、国有广平林场、茌平区国有苗圃、国有旧城林场（聊城清平林场地方级森林自然公园）、国有孟洼苗圃、国有赵王河林场、景阳冈市级自然保护区、国有马西林场（聊城马西林场地方级森林自然公园）、国有十八里林场、国有白洼苗圃、国有临清苗圃，也可根据各级行政单位森林资源和火险情况的变化及时调整。

2.治理措施

在全面加强森林防火宣传教育、火源管理、通信和信息指挥、队伍常规装备配备的基础上，根据各区的特点，提出有针对性治理措施。

（一）一般森林火险区

主要位于聊城市冠县、东阿县、茌平区、高唐县、阳谷县、莘县 6 个县（区）。该区域森林资源数量一般，发生森林火灾频率、火灾危险程度一般。该区域尤其是市级重点森林防火单位要建设聘用规范、管理严格、防火有力的护林员队伍和防灭火巡查员队伍。同时，要大力推进森林消防队伍专业化建设，提高专业消防队实战能力；开展森林防火应急道路建设；加强瞭望塔基础设施建设，提高森林火灾预防能力。

（二）低森林火险区

主要位于聊城市东昌府区、临清市 2 个区域。该区域森林资源较少，发生森林火灾频率、火灾危险程度较低，主要加强森林火灾预防，做好防火宣传教育工作，根据实际需要加强该区域市级重点森林防火单位半专业扑火队伍装备建设。

3.重点区域布局

为进一步明晰重点，根据聊城市重要生态区域、森林资源分布、地理地貌特征等因素，将全市森林防火重点区域划分为黄河片区、黄河故道马西片区、黄河故道北沙河片区、黄河故道西沙河及鲁冀边界片区 4 个片区（详见表 2、附图 3）。

表 2 聊城市森林防火重点区域布局表

序号	区域名称	范围
1	黄河片区	主体位于东阿县、少部分位于阳谷县阿城镇
2	黄河故道马西片区	包括莘县王奉镇、大王寨镇
3	黄河故道北沙河片区	包括高唐县清平镇、茌平区菜屯镇
4	黄河故道西沙河及鲁冀边界片区	包括冠县北馆陶镇、东古城镇、万善乡、斜店乡

森林防火重点区域涵盖了全市重要生态区域，是森林资源最丰富、最集中地区，面积为 7.27 万公顷，占聊城市总面积的 8.43%，是未来五年森林防火工作的重点。

有森林防火任务的自然保护区等禁止开发的森林火险区，是聊城市森林景观资源的精华，保护价值高、政治敏感性强，人员流动性大，火灾隐患危险程度高，容易造成重大损失，是重点的保护目标。该区域重点加强森林防火视频监控系统建设，提高林火瞭望监测能力和水平；加强以水灭火装备和水源地等设施建设，提高森林防火扑火效能。

四、重点建设任务

（一）瞭望监测系统建设

针对林火监测的精度和时效性不高、瞭望存在盲区的现状，在森林资源分布的重点地区、重点部位，加强视频监控系统建设，升级改造瞭望塔，发挥其在大面积林区火情监测中的作用。

1.林火视频监控系统

充分利用现有瞭望塔、电力、网络等公共资源，采用先进的红外探测技术、高清可见光视频技术、智能烟火识别技术，实现森林火情 24 小时不间断探测和自动报警。在森林资源分布集中、政治敏感性高、火源控制难度大等重点区域和重要部位建设视频监控系统，增强新技术火情瞭望和及时发现火源的能力。特别在人员活动、野外用火、农事用火频繁的重点区域和部位主要布设火源监控视频系统，严格监管野外用火行为，减少人为火源引发森林火灾的频度。

规划视频监控设备改造升级 2 套，并利用互联网平台逐步并入全省森林防火视频监控网络系统。

专栏一 林火视频监控系统建设项目

行政区域	视频监控设备升级改造	
	数量（套）	位置
冠县	1	国有毛白杨林场
高唐县	1	国有旧城林场
合计	2	

2.瞭望塔建设

充分发挥瞭望塔的瞭望监测功能，升级改造瞭望塔2座，并每个塔配备必要的瞭望监测设备—红外探测仪2套、高倍望远镜4架，提高全区瞭望监测覆盖率。

专栏二 森林防火瞭望塔建设项目

行政区域	升级改造 森林防火瞭望塔		配备红外 探测仪	配备高倍 望远镜
	数量 (套)	位置	数量(个)	数量(个)
冠县	1	国有马颊河林场	1	2
莘县	1	国有马西林场	1	2
合计	2		2	4

(二) 森林防火通信系统建设

森林防火通信系统建设是提升森林火灾防控能力的重要保障。针对全市林区森林防火通信网络不完善的现状，重点建设以固定通信网为基础，以车载、移动通信设备为支撑，以便携式应

用通信系统为补充的无线通信系统，确保火场调度通信得到可靠保障。

（三）森林消防队伍能力建设

针对全市各类消防队伍发展不平衡、基础设施落后、装备差和快速反应能力弱的现状，参照《山东省人民政府办公厅关于加强全省森林消防专业队伍建设的意见》，依托各地现有消防救援站和林区周边乡镇专职消防队，通过增招政府专职消防队员，建设森林火灾扑救兼职队伍。同时，参照《关于印发〈全省森林消防专业队伍建设实施方案〉的通知》（鲁森防发[2020]1号）、《森林消防专业队伍建设标准》（LY/T5009-2014）要求，加强队伍装备建设，提高队伍快速反应能力。

（四）森林防火应急道路建设

以完善防火主干路和重点防火区的防火支路为主，合理增设防火线路、适当调整防火道路级别，确保道路通畅，纵横成网，标示明显。改善林区道路状况，加大路网密度，增强车辆、机械通行能力，为快速扑救火灾提供保障，需要升级改造的道路应按照国家Ⅲ级、林Ⅳ级标准修建。

（五）森林防火宣传教育系统建设

森林防火宣传教育是有效预防森林火灾发生的重要途径，是森林防火工作的第一道工序，也是构建森林火灾群防体系最为重要、最为经常化的一项基础性工作。按照全市现有森林资源状况、人口密度和火险区划等级，在森林防火区出入口、道路沿线、森

林旅游场所、公共场所、墓地等区域加大式样美观、内容规范的固定性宣传牌、电子大屏、电子语音宣传杆等森林防火宣传设施布设密度，在全市营造浓厚的森林防火宣传教育氛围，广泛宣传森林火灾危害性、森林防火的各种规章制度、林火预防和扑救林火的基本知识、森林防火的先进典型和火灾肇事的典型案例等。

另外，通过社会化运作方式，与广播电视、报刊杂志、互联网、新媒体等实行战略合作，联合推出多种类、丰富的宣传内容，特别是在高森林火险期或关键时段向居住或进入森林防火区的人员及时推送宣传信息，在潜移默化中不断提升和增强广大群众的森林防火意识。

五、建立健全森林防火长效机制

（一）建立健全防火责任机制

全面落实森林防火行政首长负责制。各级党委、政府应当把森林防火工作放在生态文明建设的重要位置，把森林防火工作融入黄河流域生态保护和高质量发展的全过程，切实落实政府行政首长负责制，把防火责任制、防火工作成效纳入地方经济社会发展综合评价体系，保障“十四五”时期聊城市经济社会发展绿色生态指标得以实现。严肃森林防火纪律，加大责任考核和问责力度，不断建立健全森林防火工作考核、责任追究机制。

全面实行林长制。各级党委、政府要切实认识全面实行林长制的重要性和紧迫性，切实加强领导，创新森林等生态资源保护发展体制机制。各级林长是相应区域森林等生态资源保护发展的

直接责任人，要树立责任意识、担当意识，切实担负起森林等生态资源保护发展的主体责任，确保森林草地火灾防治等各项生态资源保护任务真正落实到位。

全面落实部门分工责任制。各级森林防灭火指挥部成员单位按照“职责分工、各负其责、密切配合、通力协作”的原则，落实部门分工责任。自然资源部门履行森林防火指导监督职责，加强工作指导，组织检查监督，促进工作落实。

全面落实经营主体责任。按照“谁经营、谁负责”的原则，森林、林木、林地经营单位和个人，承担经营范围内森林防火责任。国有林场、自然保护区等森林防火重点单位，应当履行经营主体的森林防火责任，建立森林防火责任制，划定森林防火责任区，确定森林防火责任人，配备森林防火设施设备，设置警示宣传标志，做好本辖区森林防火工作。

（二）建立健全森林消防队伍建设机制

加强森林消防队伍建设。按照“专业化、职业化、规范化”的总要求，建立以国家综合性消防救援队伍为主、森林消防半专业队伍和应急扑火队为辅的森林消防队伍。县（市、区）政府应加强森林消防专业队伍建设，探索利用购买服务方式，鼓励、支持社会力量组建森林消防队伍，专业队员享受特繁工种和人身意外安全保险等待遇。逐步推行森林消防专业队伍认证和专业队员持证上岗制度，提高专业化水平和灭火作战能力。

加强护林员和防灭火巡查员队伍建设。护林员和防灭火巡查

员队伍建设是保护森林资源的基础，其建设要遵循“注重实效、规范管理”的原则，因地制宜聘用专职或兼职生态护林员，注重调动护林员和防灭火巡查员工作积极性，加强火险排查、情况报告、安全自救等培训，定期组织开展防灭火训练演练，提高工作技能和履职尽责能力。

加强专业技术队伍建设。完善专业技术岗位设置，配备与当地森林防火任务和发展相适应的专业技术人员。

（三）健全经费保障机制

健全财政经费保障机制。按照《聊城市人民政府办公室关于印发交通运输生态环境自然资源应急救援公共文化领域市与县财政事权和支出责任划分改革实施方案的通知》（聊政办发〔2021〕6号）进一步厘清市、县（市、区）两级政府承担的职责，逐步完善森林防火经费保障机制。森林防火工作以各县（市、区）为主，财政部门按照属地原则做好经费保障，配合主管部门争取上级资金支持。加快构建政府、社会多元化的经费配套保障机制，确保森林防火工作需要。

推进森林火灾保险政策。积极推进森林保险业务，鼓励通过保险形式转移森林火灾风险，提高林业防灾减灾能力和灾后自我救助能力。引导保险公司主动参与森林火灾预防，实现“双赢”和良性循环。

拓宽森林防火资金渠道。鼓励林区有防火任务的景区等单位将门票收入提取一定比例用于该区域森林防火工作。鼓励森林、

林木、林地经营主体安排一定经费用于森林防火设施设备的建设。鼓励公民、法人和其他社会组织为森林防火工作提供资金、捐赠物资和技术支持。

（四）建立健全科学防火管理机制

树立科学管火理念。加强森林防火宣传，完善宣传设施，创新宣传机制，丰富宣传手段，营造浓厚防火氛围，提高全民森林防火意识。造林工程要统筹建设生物防火林带，对所有造林工程和林区建设项目，研究建立森林消防评估、审批和验收制度，促进森林防火与工程建设同步规划、同步设计、同步实施、同步验收。加强森林抚育，及时清理林下可燃物，降低林区可燃物载量，提高林分抗火阻燃能力。积极探索农作物秸秆综合利用和农林废弃物资源化利用，有效降低森林火灾隐患。加大林区内散坟整治力度，科学引导群众文明祭扫，减少因祭祀用火引发的森林火灾。

提高森林防火科技水平。坚持需求导向，加大森林防火高科技、新技术的推广应用，大力培养森林防火专业人才，推进科技创新工作，鼓励社会企业参与森林防火技术和装备的研发与应用。

加快森林防火标准化建设。积极参加森林消防国家标准、行业标准、尤其是地方标准制修订工作，加强森林消防标准的贯彻宣传工作。

（五）建立健全依法治火工作机制

构建完备的森林防火法律规范体系。研究制定野外火源管理规定、森林火灾损失评估标准，及时修订森林火灾应急预案，建

立健全地方配套法规和部门规章。

构建高效的防灭火实施体系。坚持敢于执法、善于执法，实行行政执法责任制，增设执法力量，明确执法责任，规范执法程序，加强执法管理，开展执法考核，提升执法水平。规范野外用火审批条件，严格野外用火审批，加大野外火源管理力度。加强公安机关与森林防火部门的配合，建立森林火灾案件快速侦破机制。

构建严密的防灭火监督体系。开展《森林防火条例》《山东省实施〈森林防火条例〉办法》实施情况执法检查，加强对森林、林木、林地经营主体和林区施工单位的监督，加大森林火灾隐患排查力度，及时向有关单位下达森林火灾隐患整改通知书，责令限期整改，消除火灾隐患。加大对市级森林防火重点单位编制火灾防控方案的监督检查，确保有效预防火灾发生，科学处置火险火情。

构建有力的防灭火保障体系。提高全民森林防火法制意识，实施严厉的森林防火管理措施，严格实行法制化、规范化、制度化管理。着眼建立完善的监督、考核长效机制，努力提升应对新情况、新问题的能力，健全与生态发展相适应的森林防火监管、问责体系。建立森林防火法律援助队伍，提升森林防火法律咨询服务水平。

六、规划组织实施

（一）明确任务目标

本规划总体目标由市森林草原防灭火指挥部督促各县（市、区）政府及市属开发区管委会抓好落实。各县（市、区）政府及市属开发区管委会要按照本规划逐项细化任务，明确责任和进度，确保规划目标的实现。

（二）加强统筹协调

加强本规划与相关领域专项规划之间的衔接，确保各相关规划目标一致、各有侧重、协调互补。有关部门要按照职责分工通力协作，加强对规划实施的精心指导，并为规划有效实施创造条件，形成整体合力，确保有关政策落实到位。

（三）强化项目组织

按照“统一规划、分级实施、条块结合”的原则，明确项目实施主体及内容，强化项目组织执行力度，市、县（市、区）两级政府要积极落实项目建设及维护资金。

附表 1

聊城市森林资源基本情况统计表

名称	土地总面积 (公顷)	林业用地面积 (公顷)	有林地面积 (公顷)	灌木林地 (公顷)	未成林造林地 (公顷)	活立木蓄积 量(立方米)	森林覆盖 率(%)
聊城市	862805.14	116253.42	89915.22	1397.97	17663.31	8256597	10.59%
东昌府区	144322.15	17764.31	10061.22	531.98	5713.49	853179	6.98%
茌平区	100337.25	11705.25	8728.74	145.04	1780.94	716842	8.70%
东阿县	72663.41	13401.92	10880.79	135.76	1841.83	2217517	14.97%
高唐县	94738.09	11759.36	10309.57	15.59	651.72	966674	10.88%
临清市	95078.66	7948.17	5627.34	12.24	1223.18	333182	5.92%
莘县	138772.23	16733.18	12869.16	61.03	3333.69	1300883	9.27%
冠县	116123.53	27620.62	24263.86	446.19	1534.82	1219209	20.92%
阳谷县	100769.82	9320.60	7174.53	50.14	1583.65	649111	7.12%

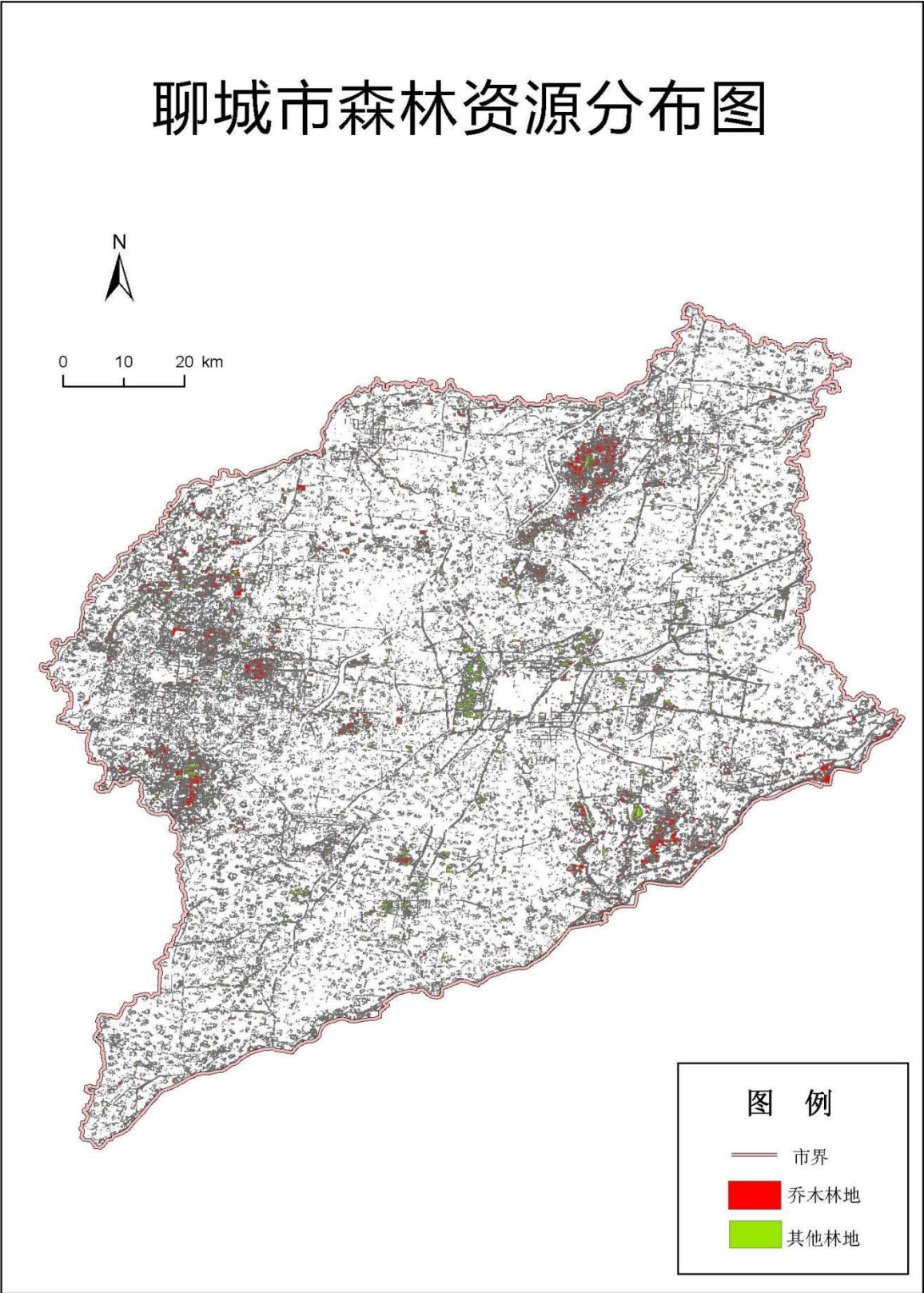
附表 2

聊城市自然保护地情况表

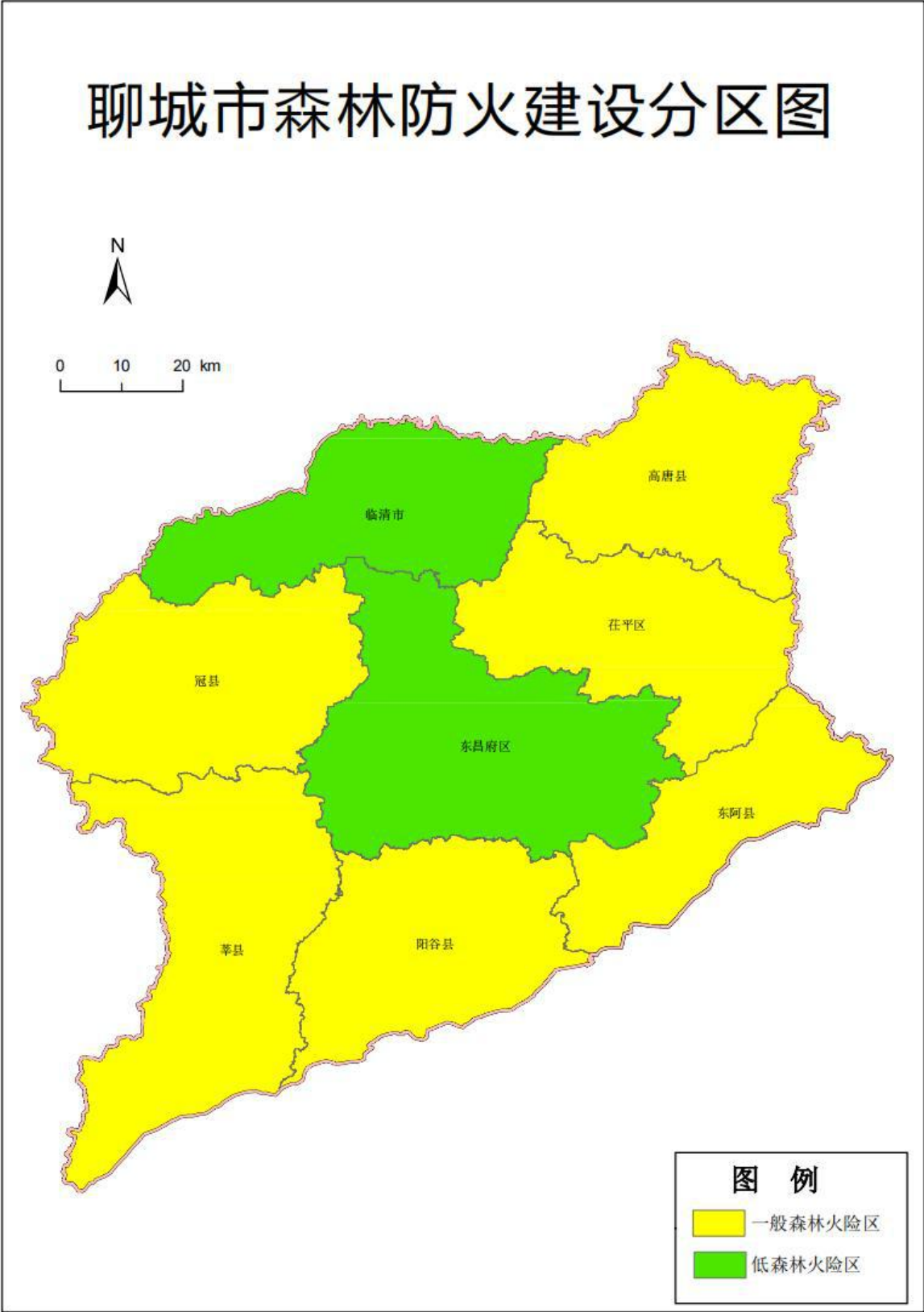
名 称	县（市、区）	级 别	总面积（公顷）
聊城西沙河林场地方级森林自然公园	冠县	地方级	568.09
聊城清平林场地方级森林自然公园	高唐县	地方级	991.83
聊城马西林场地方级森林自然公园	莘县	地方级	623.15
山东黄河国家森林公园	东阿县	国家级	1413.05
聊城景阳冈地方级森林自然公园	阳谷县	地方级	23.54
聊城黄河故道地方级地质自然公园	临清市	地方级	50.17
聊城古梨园地方级森林自然公园	冠县	地方级	337.09
山东洛神湖国家湿地自然公园	东阿县	国家级	160.72
山东金牛湖国家湿地自然公园	茌平区	国家级	466.02
聊城森泉地方级湿地自然公园	阳谷县	地方级	67.76
聊城马颊河地方级湿地自然公园	冠县	地方级	1011.34
聊城赵王河地方级湿地自然公园	阳谷县	地方级	124.38
聊城徒骇河地方级湿地自然公园	莘县	地方级	1425.38

注：表中所列自然保护地均为 2021 年整合优化后的名称。

附图 1



附图 2



附图 3

