

聊在东都市区空间发展战略规划（2016-2030年）

（公布稿）

为落实国家中原经济区和山东省“一圈一带”发展战略总体要求，应对我市行政区划调整，推动聊在东都市区深度融合发展，我市启动了《聊在东都市区空间发展战略规划（2016-2030年）》编制工作。2019年6月11日，该规划经聊城市人民政府批复实施（聊政复[2019]57号）。现将主要内容公布如下：

一、规划范围及规划期限

规划范围：聊城市东昌府区行政辖区全域（包括开发区、高新区和江北水城旅游度假区等多个功能区）、茌平区全域和东阿县全域，总面积约3173平方公里。

规划期限：2016-2030年。

二、目标定位

落实国家战略和区域发展的总体要求，根据都市区的核心资源，结合当地发展诉求，确定聊在东都市区的目标定位为“江北水韵城，国际健康城，区域中心城”。

1、江北水韵城

强化聊城“江北水城”品牌影响，弘扬源远流长的运河文化。体现都市区河流水系数量众多、类型丰富的资源特点。彰显“城中有湖、湖中有城、城湖河一体”的水城格局特色。

2、国际健康城

顺应国家提高人民健康水平的总体要求，传承千年的阿胶养生文化。发挥鱼山梵呗“梵呗祖庭、养身养心”文化对陶冶情操、

放松身心的积极意义。强化都市区温泉、药浴、医疗、休闲观光、亲子度假等“大健康”服务功能，使都市区发展成为具有国际影响力的健康养生城市。

3、区域中心城

充分发挥都市区文化类型与资源丰富、与京津联系密切、交通和区位条件等优势，将聊茌东都市区建成冀鲁豫三省交界地区重要的中心城市、门户枢纽城市和服务中心城市。

三、都市区空间结构构建

规划聊茌东都市区空间结构为“一心、一带，两轴、三组团”。

1、一心：聊茌东都市区主核

规划聊城中心城区中部，济聊高速公路以南，湖南路以北，德商高速公路以东，东二环路以西的地区，为聊茌东都市区的公共服务主核。

其中包括聊城中心城区的公共服务主中心、东部副中心和西部高铁站前副中心。承担起聊茌东都市区最核心的商业、商务、文化、体育、会展、医疗等公共服务职能，是聊茌东都市区旅游组织的中心，也是聊茌东都市区水城特色景观风貌最核心的展示区，同时更是聊茌东都市区范围内城镇人口的最集中承载区。

2、一带

依托京杭运河深厚的文化旅游资源，串联都市区内斗虎屯镇、梁水镇、古城区等重要的节点，向北对接临清，向南对接阳谷县的七级镇、张秋镇等运河名镇，借助京杭运河成为世界文化遗产的机遇，挖掘运河沿线旅游资源，提升沿线环境品质，将沿运河的地区打造成为聊茌东都市区对接区域旅游的重要纽带。

3、两轴

济聊邯城镇产业发展轴：依托现状济聊高速公路，规划一条东西向的大区域城镇产业发展轴。向东连接德州市齐河县，济南市化工产业园区；在聊茌东都市区内串联茌平重化产业集聚发展区、聊城市开发区、聊城中心城区新兴产业重点发展区，以及都市区内多个小型加工、制造业产业集群；向西经冠县至邯郸，沿轴线分布有多个大型产业园区和开发区。这条轴是大区域重要的重化产业、制造业发展轴，也是重要的交通走廊，规划建设中的聊邯长高铁，将串联山东半岛城镇群、冀中南城镇群和晋南城镇群（长治等城市）。

济聊郑城镇产业发展轴：依托规划郑济客专、济聊城际、聊泰城际等大型区域交通设施，打造济聊郑城镇产业发展轴，这条轴线也是济聊深度对接融合的“南轴”。轴线中东段依托聊城江北水城旅游度假区、东阿中心城区、大桥镇、沉沙池、沿黄旅游资源，对接济南西部的长清等高教科研功能，大力发展健康养生、休闲旅游和高校科研转化等功能。轴线中西段依托鲁西化工产业园区、聊城高新区、沙镇镇和郑家镇，对接阳谷县和莘县的产业发展特色，培育先进制造业、高新农业、农产品加工等功能。

4、三组团

都市区内三个最主要的功能组团，即聊城中心城区、茌平中心城区、东阿中心城区。

四、都市区用地布局规划

至2030年，引导都市区城镇常住人口合理布局，形成以聊城中心城区为主中心、茌平中心城区和东阿中心城区为副中心的

人口布局结构。引导聊城中心城区居住人口向 180 万人的规划目标迈进，在平和东阿中心城区常住人口规模不强调快速、大规模增长，侧重于改善两个城区的居住环境品质。

东阿中心城区重点优化公园绿地、广场、水系等公共开放空间网络，严格控制容积率、建筑高度和建筑密度，以建设北方宜居示范城市为目标。

在平中心城区适当降低规划居住用地规模，优化中心城区二、三类工业用地布局，增加生活区与工业用地之间的防护距离，改善生活区环境品质。

至 2030 年，规划聊城中心组团人口规模 180 万人，城市建设用地约 200 平方公里。在平中心组团人口规模 30 万人，城市建设用地 34 平方公里。东阿中心组团人口规模 22 万人，城市建设用地 25 平方公里。其他各乡镇及组团人口规模 32 万人，城市建设用地 81 平方公里。都市区合计人口规模 264 万人，城市建设用地 340 平方公里。

五、发展战略

1、区域联动，济聊一体发展

(1) 链接北京，融入京津冀产业体系。

①把握高铁机遇，打造高铁新城、空港“两大门户”。

依托高铁聊城站和聊城机场，规划建设高铁新城，重点承接京津扩散的高新技术企业和生产性服务企业，打造鲁西大数据、人工智能、文化创意、智慧物流等高端产业发展高地。以聊城机场、高铁综合枢纽周边 30 分钟交通圈为重点，规划建设空港物流园区，集聚发展航空运输业、高端制造业和现代服务业，实现

与京津冀、中原经济区机场群优势互补、错位发展。

②形成“三大”现代服务业中心、“两大”文化创意产业基地。

建立东昌府区现代服务业核心区、茌平区生产性服务业示范区和东阿县生活性服务业示范区等“三大”现代服务业中心。以东阿影视基地扩建、鲁西化工老厂房改造为重点，形成“两大”文化创意产业基地。

③以“三条”线路、“八大”基地为重点，提升旅游业国际影响力。

以链接国际市场、服务京津冀为重点，充分嵌入区域旅游市场，与济南、济宁、泰安等周边城市联动，打造古城、水城、养生等复合型旅游目的地城市。

重点打造全域旅游资源“初体验”线路、核心旅游资源深度游览线路和都市区慢行旅游线路等“三条”线路。

以博平镇、鱼山镇、肖庄镇、刘集镇、姜楼镇、大桥镇、杜郎口镇、堂邑镇为重点，发展“八大”特色旅游基地。

④以直供京津的绿色农产品生产区为契机，促进高品质农业发展。

以斗虎屯镇粮食种植基地，堂邑镇农产品展销基地，郑家镇农产品加工、蔬菜种植基地，张炉集镇农产品加工基地为重点，大力发展直供京津的绿色农产品生产和加工基地，促进聊茌东都市区全域发展安全、绿色和高品质农副产品基地。

(2) 整合资源、打造平台，全方位与济南融合发展

①积极嵌入济南都市圈工业体系，重点打造“五大”产业集

群、“三大”对接平台。

以东昌府区汽车零部件产业、高新区绿色化工产业、东阿医药产业、茌平有色金属冶炼产业、东阿食品工业产业等“五大”集群为重点，实现与济南都市圈东部高新技术产业发展冀、北部机械和轻纺工业发展冀、西部科教和高新产业发展冀的对接，加强与济南都市圈产业的上下游联合，全面融入济南都市圈的产业体系。

以聊城高新区、东阿工业园和郝集工业园等三大平台为重点，开展与济南在产、学、研等方面对接与合作，加强产业转化，促进医药、化工、建材等产业技术升级，提高资源整合和利用能力。

②积极发展都市型农业，对接济南消费和休闲市场需求。

重点依托牛角店镇、大桥镇、刘集镇、鱼山镇、姜楼镇、韩集乡和广平乡等乡镇，面向济南等区域消费需求，促进农业与二、三产业的融合发展，强化农业的观光、休闲、体验、教育等功能。

强化东阿县与平阴县的合作，以休闲生态园、黑毛驴养殖文化园、鱼山牡丹精致园和平阴玫瑰园等为重点，打造黄河沿线都市农业观光体验游线。

2、量质并重，提升中心地位

(1) 推动四大高新技术产业园区提质升级、统筹布局

对聊城开发区、聊城高新区、郝集产业园区和新兴产业发展区等四大产业园区，实行统一的准入门槛和产业政策，实现合理分工，避免恶性竞争。

对四大产业园区在亩均投资、地均产出、万元能源资源消耗、

环保达标等方面提出更加严格的要求，使其在 2030 年达到东南沿海发达地区国家级开发区现状水平。

（2）传统优势产业“有保有限”，优化功能和布局

在都市区东北部规划产业集中发展区，建立“负面清单”制度，为都市区化工、冶金、建材等环境影响较大的产业发展，提供集中升级改造空间。

引导姜楼镇炼钢厂等大型企业搬迁。企业原址应结合当地功能定位，注入文化、创意、众创等新兴功能，推动存量工业用地的更新。

（3）培育“五大”中小企业成长集聚平台

以沙镇镇、郑家镇为基地，培育食品加工与物流、航空物流等小微企业集群。

以堂邑镇的葫芦加工、道口铺镇的建材产业为基础，培育手工艺品生产、加工制造等小微企业集群。

以杨官屯乡-洪官屯镇为基地，培育食品加工与仓储物流、农产品加工、加工制造等小微企业集群。

以姜楼镇-刘集镇为基地，整合现状畜禽养殖、加工制造、家具生产等产业，壮大产业集群规模，提升产业技术含量。

在大桥镇周边地区，同济南开展跨境合作，将其培育成以济南高等教育科研成果转化和产业配套服务等功能为方向的中小企业集群。

（4）培育系列“特色小镇”

挖掘并强化都市区范围内各乡镇的自然生态、人文、旅游等特色资源条件，结合自身发展基础，在都市区内培育一批“特色

小镇”，助力都市区广大乡村地区的发展。

3、“六脉”交融，共塑宜居都市

(1) 蓝脉

恢复退化水体、适当构建新水面，形成点线结合的“蓝脉”。

以东昌湖、望岳湖、洛神湖和金牛湖围合形成的三个核心组团之间的地区，作为水景观塑造重点地区。

以京杭运河沿线、古城周边水系的环境整治与文化内涵提升为重点，形成聊茌东都市区的文化景观水系。

修复古漯河湿地，在张炉集镇和郝集工业园南部规划新增人工湖两处，拓展滨水度假、休闲娱乐等功能，作为聊茌东都市区主要的生态景观水系。

合理串接主要灌渠、输水线、城市景观水系、文化景观水系、水库、湖面，形成点线结合、动静相宜的城市“蓝脉”。

(2) 绿脉

主动构建生态斑块与节点，串联各斑块，形成都市区“绿脉”。

打造徒骇河、京杭运河等景观绿廊，完善南水北调线沿线、高速公路两侧、茌平区西侧等重要生态和防护林带，保护和建设古漯河湿地、茌平国家森林公园、黄河国家森林公园、沉沙池郊野公园、鱼山郊野公园等重要生态斑块，形成透绿见蓝、蓝绿辉映的都市区“绿脉”。

(3) 气脉

疏通“气脉”，构建通风廊道，调节都市区微气候。

都市区南部区域（于集镇、顾官屯镇、姜楼镇、刘集镇、鱼山镇等）和北部区域（洪官屯镇、杨官屯乡、博平镇、肖庄镇、

韩屯镇、胡屯镇等)是主要通风道的进气区域。应结合现有条件,加强构建大面积水体、林地、农田等生态冷源,提供清洁空气,缓解城市“热岛”。

利用徒骇河、东昌湖、湿地和森林公园等水体和绿地,连通南北,构成都市区主要的自然通风廊道。

依靠都市区内现有主体道路构建风道网络,尽量对已有的主体道路进行疏通和保护,尤其是将南北走向主体道路与周边自然通风廊道连通。

(4) 文脉

梳理各类文化资源,形成展示都市区风采的“文脉”。

串接茌平圆玲大枣种植文化园、高集名优果品精致园、东阿影视城、东阿阿胶文化展示区、位山闸、堂邑葫芦雕刻文化园等特色文化和农业节点,展示聊茌东都市区古老而又现代的农业文明、农耕文化和地方文化。

串联鱼山、曹植墓、东昌古城、光岳楼、山陕会馆、梁山闸、台子高遗址等人文和历史文化遗产,展示都市区厚重的历史文化积淀和传承。

适当保留一些有历史底蕴的工业厂房作为工业遗产,留住都市区的工业化历史荣光和记忆。

串联运河博物馆、东阿影视城、聊城图书馆、聊城大学、高新区研发功能区等科教文化创新节点,展示都市区文化事业和创意产业发展的新成就。

(5) 经脉

完善市政基础设施，畅通都市区的“经脉”。

①完善供水设施

聊城中心城区：共建设自来水厂 6 座。其中保留开发区一水厂，扩建三水厂、东郊水厂、开发区二水厂。新建物流园水厂、凤凰水厂。

茌平区：共建设自来水厂 1 座，即扩建南郊水厂。

东阿县城：共建设自来水厂 2 座。其中保留东阿县东水厂（二水厂），新建东阿县南水厂（宋楼水厂）。

重点镇：顾官屯镇、沙镇镇、郑家镇、博平镇、冯官屯镇、乐平铺镇、大桥镇、牛角店镇分别建设自来水厂独立供水。

一般镇及农村地区：由周边城区及乡镇供水系统覆盖，或建设集中供水站。

工业园区/大型企业：建设独立的供水系统，对水质要求较高的工业采用地下水供水，严格监管自备井取水规模，提高工业再生水回用率，避免地下水超采。其他工业企业应优先选用地表水供水。

②排水设施规划

中心城区：共建设污水处理厂 6 座。其中：保留现状开发区污水处理厂，扩建第一污水处理厂、第二污水处理厂、凤凰污水处理厂。新建第三污水处理厂、高新区污水处理厂。

茌平区：共建设污水处理厂 2 座，水质净化中心 1 座。其中：保留现状茌平污水处理厂、茌平区水质净化中心。新建冯氏河污水处理厂。

东阿县城：共建设污水处理厂 1 座。即保留现状东阿县污水处理厂。

建制镇：所有建制镇均要建设污水处理设施。

③完善环卫设施

东昌府区：规划封场停用现状五里屯垃圾填埋场，进行无害化处理后建设生态绿地、公园等设施。规划继续建设聊城生活垃圾综合处理厂。

经济技术开发区：规划继续建设位于南周庄村附近的生活垃圾填埋场。

茌平区：保留现状茌平区新环生活垃圾无害化处理厂，其他垃圾由 2016 年底投产的茌平区生活垃圾焚烧发电厂集中处置。

东阿县：扩建现状东阿县垃圾填埋场。

④完善供电设施

规划新建 500 千伏聊城南变电站、东阿变电站，扩容现状 500 千伏聊城变电站，区域内新建连接 500 千伏变电站高压走廊，同时新建与规划 500 千伏高唐变电站的高压走廊。规划新建 220 千伏变电 8 座，扩容现状 220 千伏变电站 4 座。

⑤完善燃气设施

门站：北杨集分输站、新奥综合门站、道口铺门站、金鸿松花江路门站、金捷广平门站、凤凰门站和城西门站为中心城区供气。东阿门站为东阿县供气。规划茌平保留茌平末站，新建茌平城南天然气门站。

燃气管线：东阿县西部、北部建设新的天然气管道气源，西部从禹城—茌平—聊城高新区金捷—东阿西外环的次高压管线，

管道铺设从东阿与聊城交接处沿 S329 向东到东阿西外环，在东阿建接受门站。北部接禹城—茌平高压管线茌平末站，经过调压后管道铺设从茌平贺集到杨西村济聊一级路南建设接受门站。

燃气调压站：重点建设茌平杜郎口、郝集工业园、韩屯、杨官屯、洪官屯、贾寨、肖家庄和菜屯调压站，保留博平和温陈调压站。东阿城区调压站，建立全面输气系统。

加气站：规划建设供气站 18 座，CNG 加气站 58 座，LNG 加气站 26 座，瓶装液化石油气站 32 座。

LNG 应急调峰储配站：规划建设 5 座 LNG 储配站。

⑥完善供热设施

东昌府区供热：规划对现有蓝天热电厂和华能热电厂扩容扩建，规划增加中华热电、鲁西化工热电作为城市热源，昌润热电厂逐步取消供热。中心城南部，新建调峰锅炉房，作为对鲁西化工热电厂供热补充。

茌平供热：茌平区中心城区统一由信发集团自备电厂供热。扩建城区供热管网，新建区域换热站，实现县城城区供热管网全覆盖。各乡镇及农村居民供热采用天然气分散采暖，以及地（水）源热泵、空气源热泵分散方式采暖。

东阿供热：规划新建 2 台 50MW 发电机组。各乡镇及农村居民供热采用天然气分散采暖，以及地（水）源热泵、空气源热泵分散方式采暖。

（6）动脉

优化交通结构，提高城市运行效率，完善都市区“动脉”。

完善航空系统、铁路系统、水运系统、道路系统、公路运输

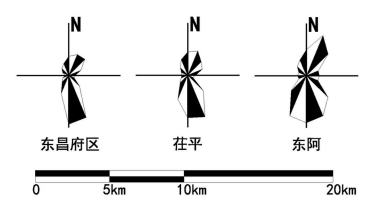
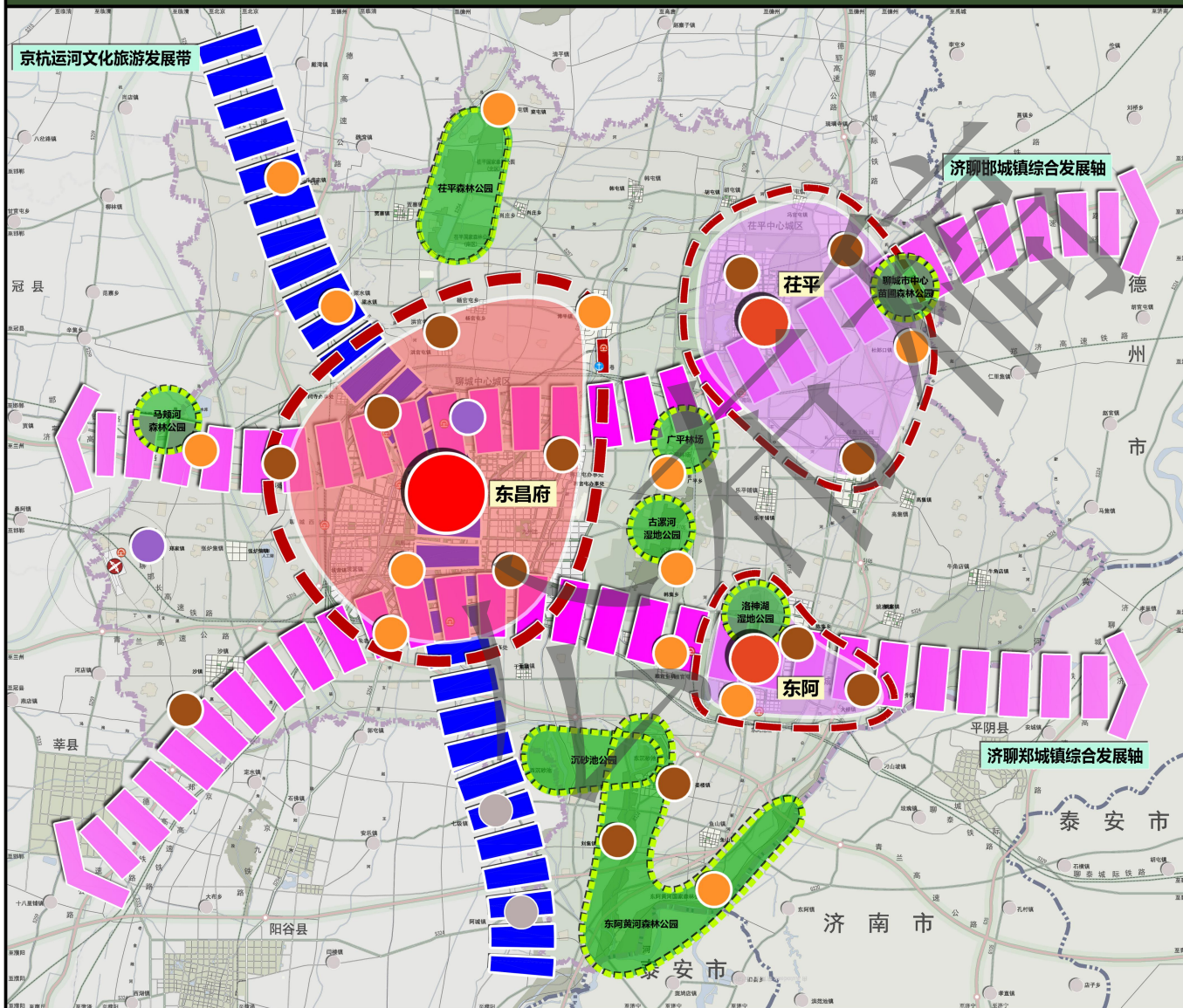
场站与公路物流园区体系、轨道交通、综合交通枢纽的规划建设，增强都市区内部之间、都市区与外部其他区域之间的互联互通水平。

附图：

内容不符

聊在东都市区空间发展战略规划(2016—2030年)

空间结构规划指引图

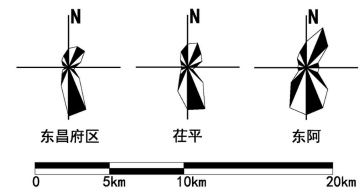
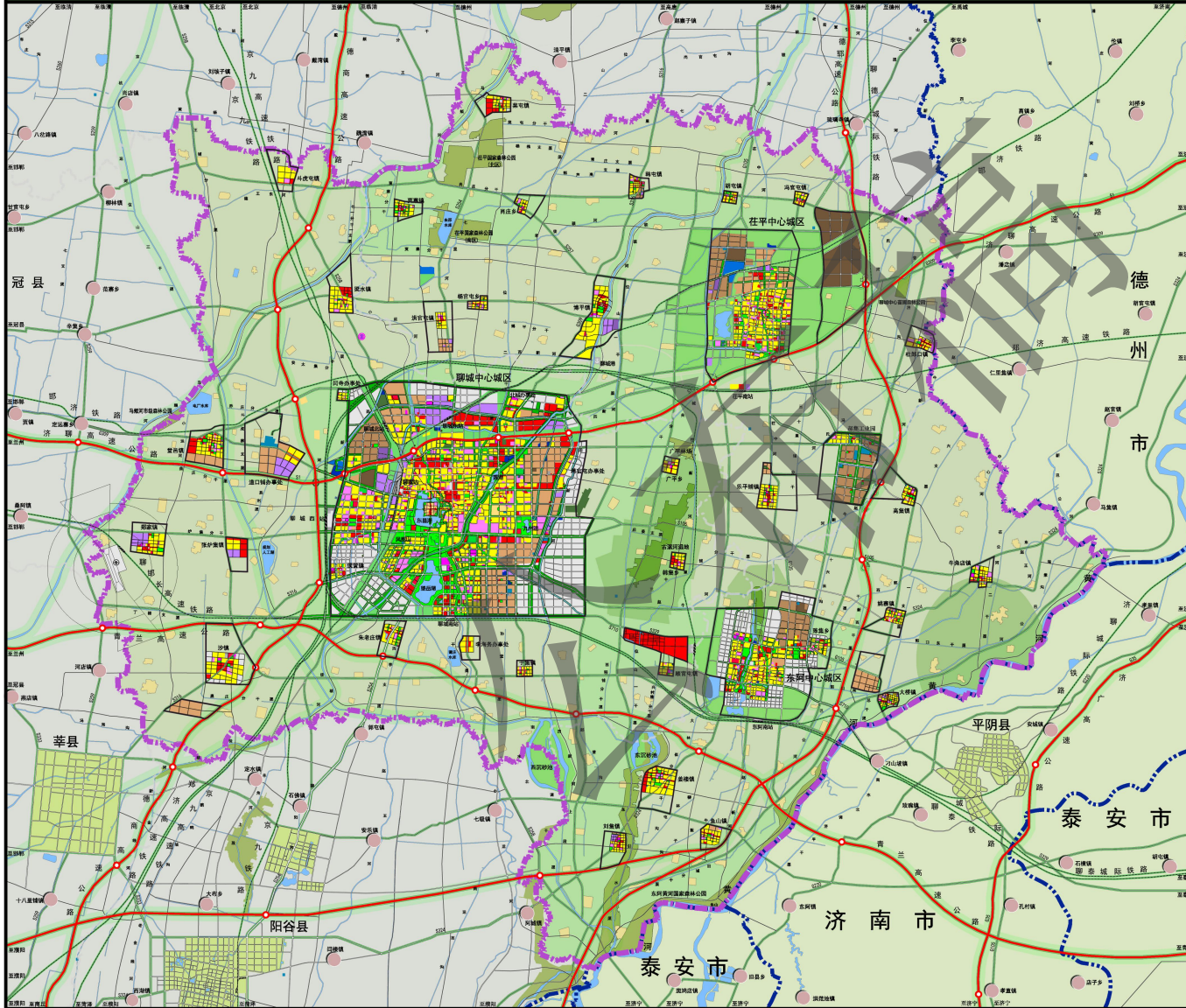


- 图例**
- 都市区发展主核
 - 都市区发展副核
 - 城镇综合发展轴
 - 文化生态发展带
 - 文化旅游发展带
 - 都市区公共服务主中心
 - 工业发展节点
 - 文化旅游特色节点
 - 商贸物流特色节点
 - 机场
 - 铁路站点
 - 港口

公布版

聊在东都市区空间发展战略规划(2016—2030年)

功能布局规划指引图



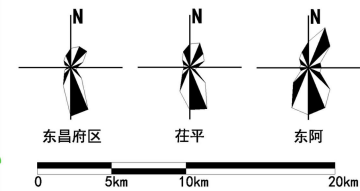
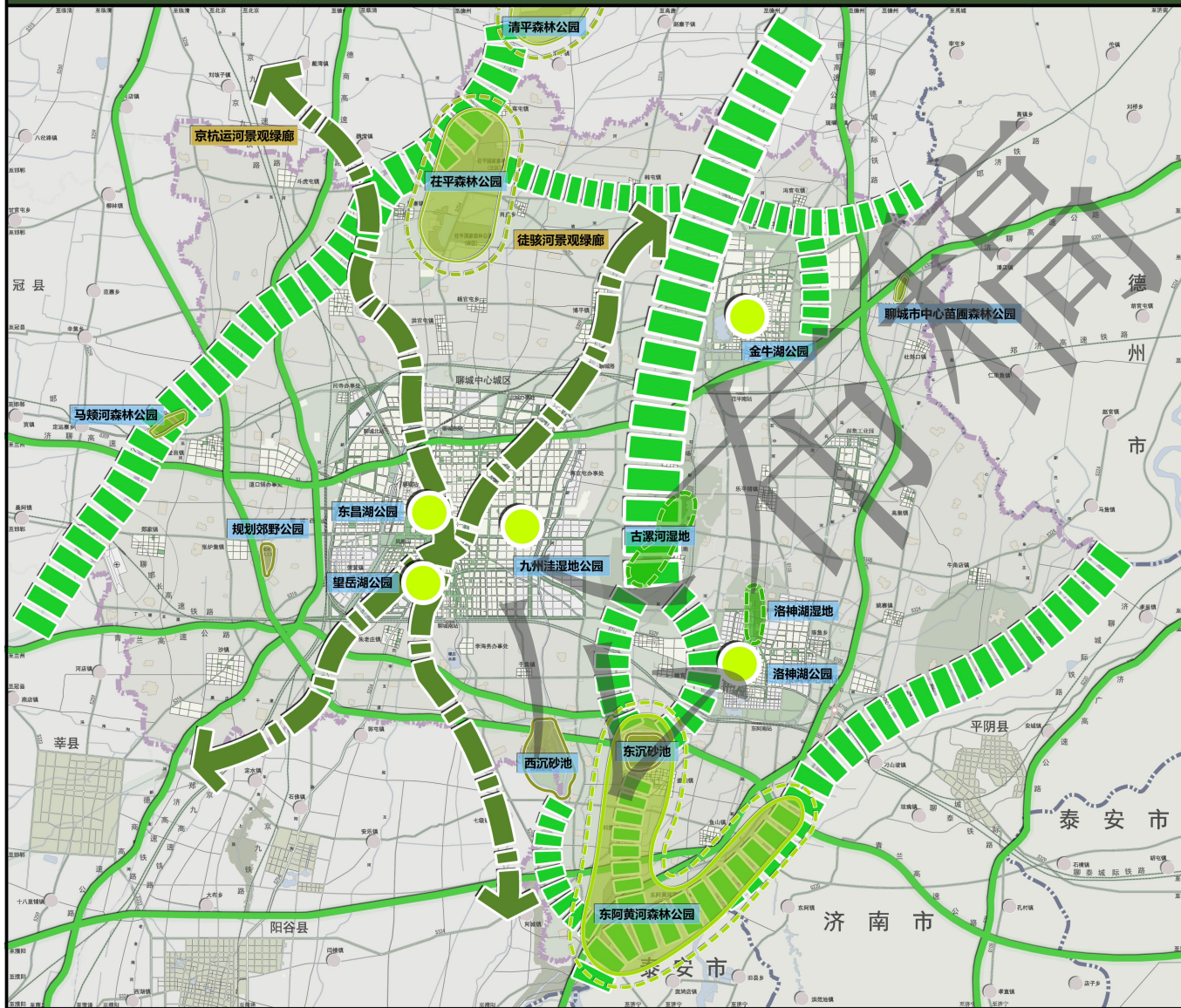
图例

- | | |
|-----------|-----------|
| 居住功能区 | 生态绿地功能区 |
| 行政办公功能区 | 河流域 |
| 文化服务功能区 | 主要备用发展区 |
| 教育科研功能区 | 区域交通设施功能区 |
| 体育功能区 | 区域公用设施功能区 |
| 医疗卫生功能区 | 特殊用地功能区 |
| 社会福利功能区 | 村庄集中建设区 |
| 文物古迹功能区 | 周边县城建成区 |
| 商业服务功能区 | 宗教设施功能区 |
| 商务办公功能区 | 森林公园及林场 |
| 娱乐康体功能区 | 生态涵养及保护地区 |
| 一类工业功能区 | 高速公路及出入口 |
| 二类工业功能区 | 铁路及站场 |
| 三类工业功能区 | 城市道路 |
| 一类物流仓储功能区 | 机场 |
| 二类物流仓储功能区 | 港口 |
| 三类物流仓储功能区 | 机场净空控制区 |
| 综合交通枢纽功能区 | 500KV变电站 |
| 交通场站功能区 | 周边乡镇驻地 |
| 其他交通设施功能区 | 地级市界 |
| 供应设施功能区 | 县、区界 |
| 环境设施功能区 | 都市区规划范围 |
| 安全设施功能区 | 建议开发边界 |
| 其他公用设施功能区 | |
| 公园 | |
| 防护绿地功能区 | |
| 广场功能区 | |

公布版

聊在东都市区空间发展战略规划(2016—2030年)

建绿脉：绿地系统建设指引图



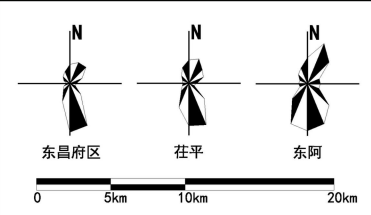
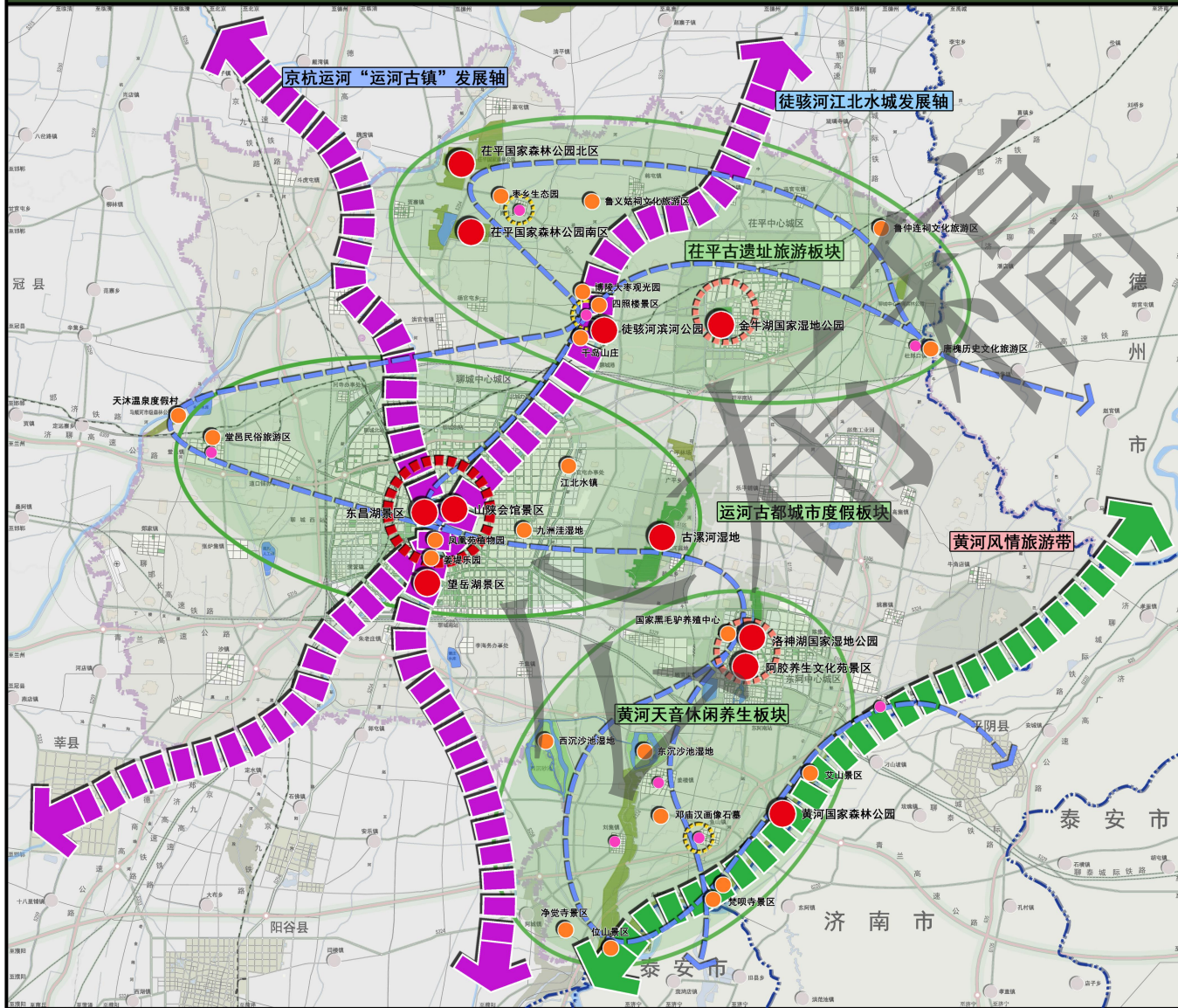
图例

- 大型城市公园
- 郊野公园
- 湿地
- 森林公园
- 大型设施防护林带
- 重要生态防护林带
- 重要景观绿廊

公布版

聊在东都市区空间发展战略规划(2016—2030年)

都市区旅游发展指引图

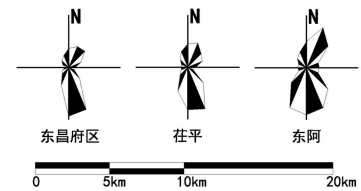
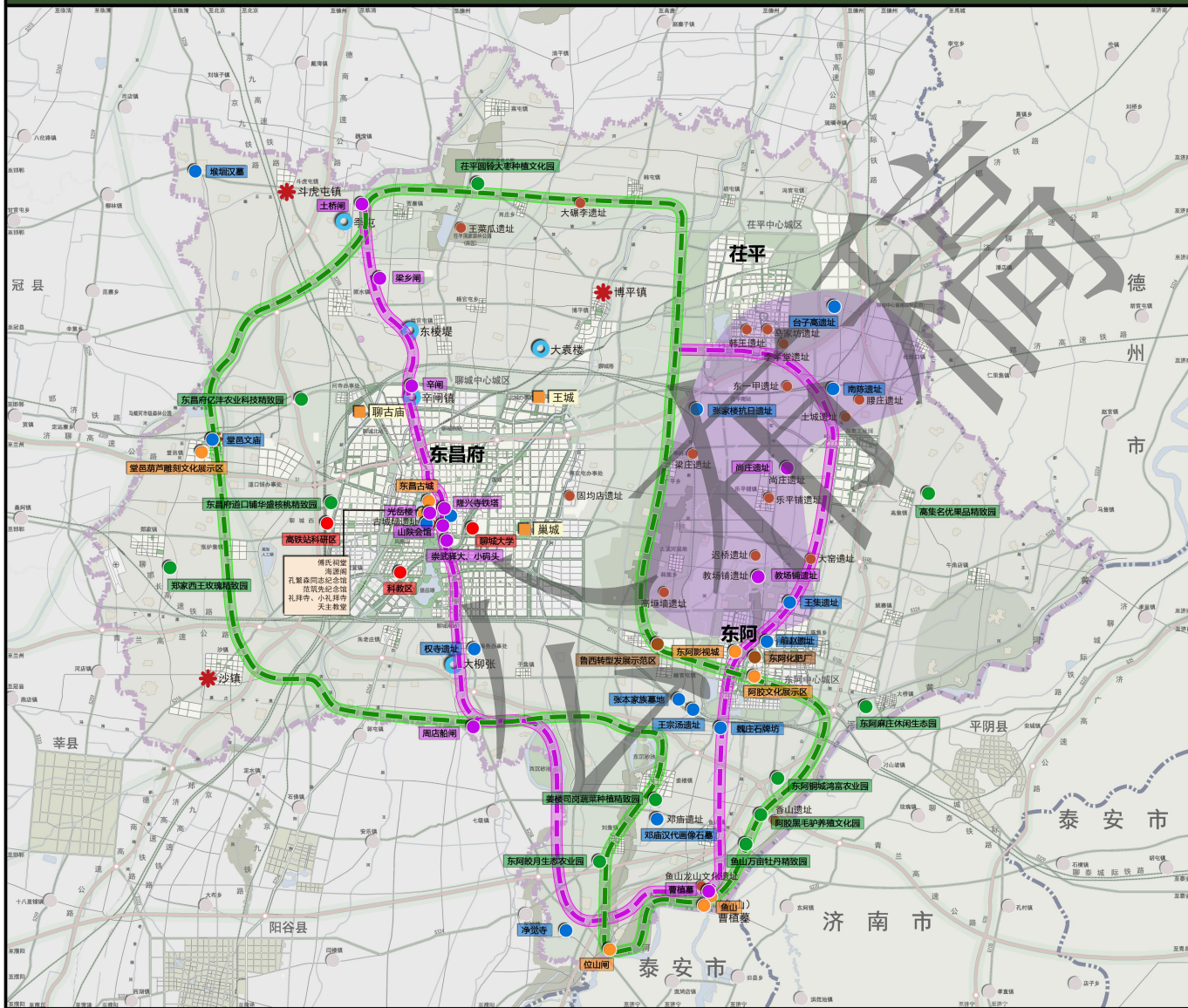


- 图例**
- 一级旅游资源
 - 二级旅游资源
 - 特色旅游乡镇
 - 特色主题旅游板块
 - ▬ 旅游发展轴
 - ▬ 旅游发展带
 - ▬ 旅游路线
 - 旅游服务中心
 - 旅游服务次中心
 - 旅游服务节点

公布版

聊在东都市区空间发展战略规划(2016—2030年)

展文脉：文化展示格局指引图



- ### 图例
- 国家级文物保护单位
 - 省级文物保护单位
 - 地方特色文化展示节点
 - 工业遗产文化展示节点
 - 文教科研文化展示节点
 - 特色农业文化展示节点
 - 运河闸口
 - 古村落
 - 遗址
 - 古城址
 - ★ 古镇
 - 历史城区
 - 其他重点保护利用文物
 - 龙山文化遗址重点展示区
 - 都市区历史文化展示脉络
 - 都市区农业与特色地方文化展示主脉络

公布版