

公众征求
意见稿

聊城经济技术开发区蒋官屯街道 国土空间规划 (2021-2035年)

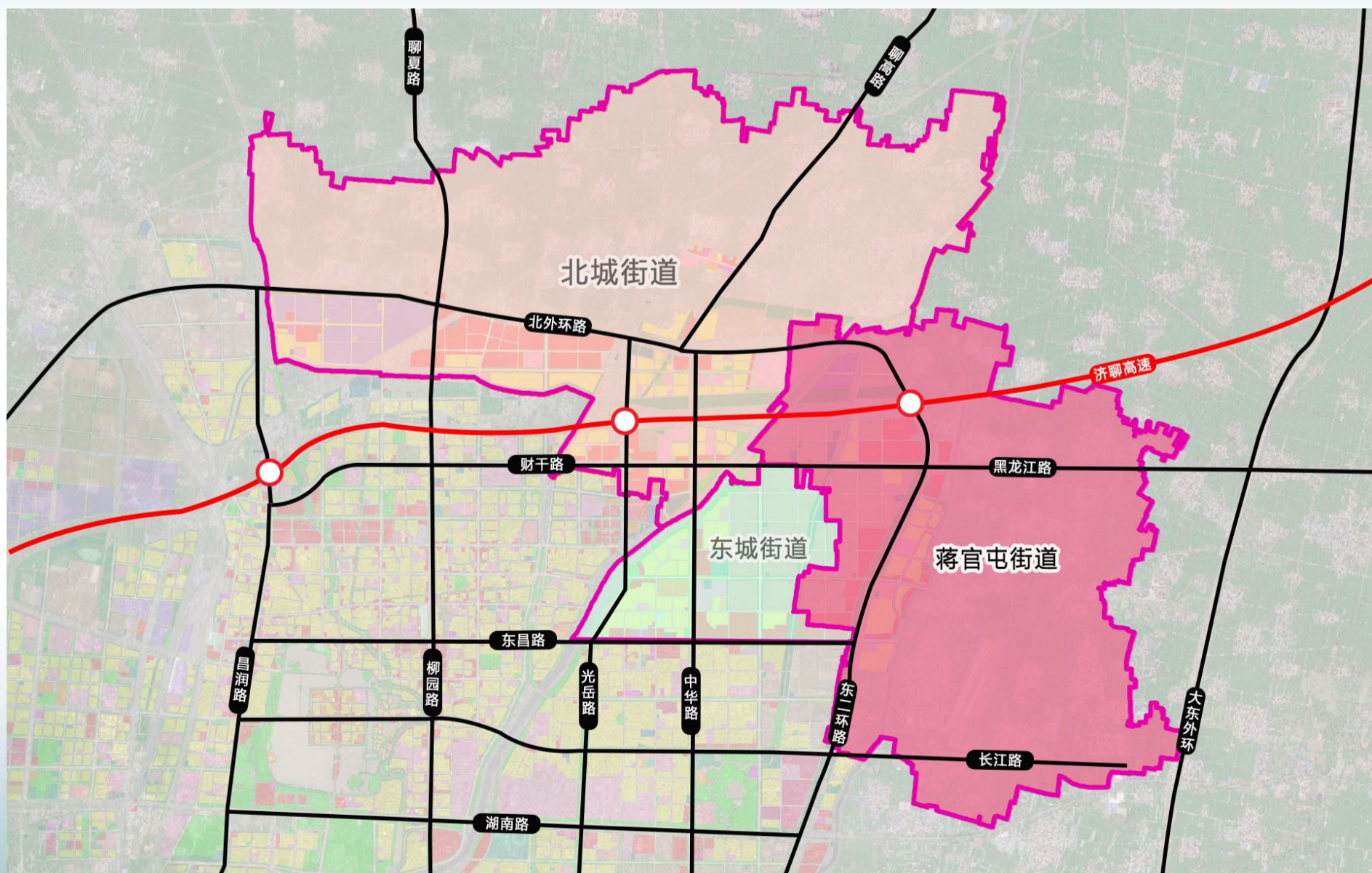
聊城经济技术开发区蒋官屯街道办事处
2024年11月

前言

蒋官屯街道位于聊城市中心城区东郊，东与广平镇接壤，南与许营镇为邻，西连东城街道，北接北城街道。

为贯彻《中共中央国务院关于建立国土空间规划体系并监督实施的若干意见》(中发〔2019〕18号)、《自然资源部关于全面开展国土空间规划工作的通知》(自然资发〔2019〕87号)的战略部署，落实山东省委、省政府关于国土空间规划的工作要求，强化国土空间规划在国土空间保护开发中的战略引领和刚性管控作用，科学指导蒋官屯街道国土空间开发建设，特编制《聊城经济技术开发区蒋官屯街道国土空间规划(2021-2035年)》。

本规划是对《聊城市国土空间总体规划(2021-2035年)》的细化落实，是蒋官屯街道办事处对本行政区域国土空间开发保护做出的具体安排，为国家、省、市及地方规划确定的重大发展战略任务落地实施提供空间保障，为“多规合一”实用性村庄规划编制提供基本遵循，对相关专项规划的保护开发活动提供指导和约束，为蒋官屯街道开展各类开发建设、实施国土空间治理和用途管制提供基本依据。



「目录 contents」

01 规划总则

02 目标策略

03 优化国土空间格局

04 强化地方特色塑造

05 夯实支撑保障体系

06 完善传导实施机制

01

规划总则

1.1 指导思想

1.2 规划原则

1.3 规划期限

1.4 规划范围与层次

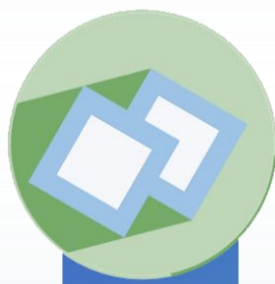
1.1 指导思想

坚持以习近平新时代中国特色社会主义思想为指导，全面贯彻落实党的二十大精神，深入贯彻习近平总书记视察山东重要讲话、重要指示批示精神，立足新发展阶段，完整、准确、全面贯彻新发展理念，主动服务和融入新发展格局，全面落实生态保护和高质量发展战略，聚力建设绿色低碳高质量发展先行区，聚焦人民群众日益增长的美好生活需要，坚持全局性战略性、系统性原则，构建公平、可持续的国土空间新格局，促进经济社会健康、可持续、高质量发展。

1.2 规划原则



底线思维
生态优先



统筹协调
系统规划



节约集约
绿色发展



以人为本
品质提升



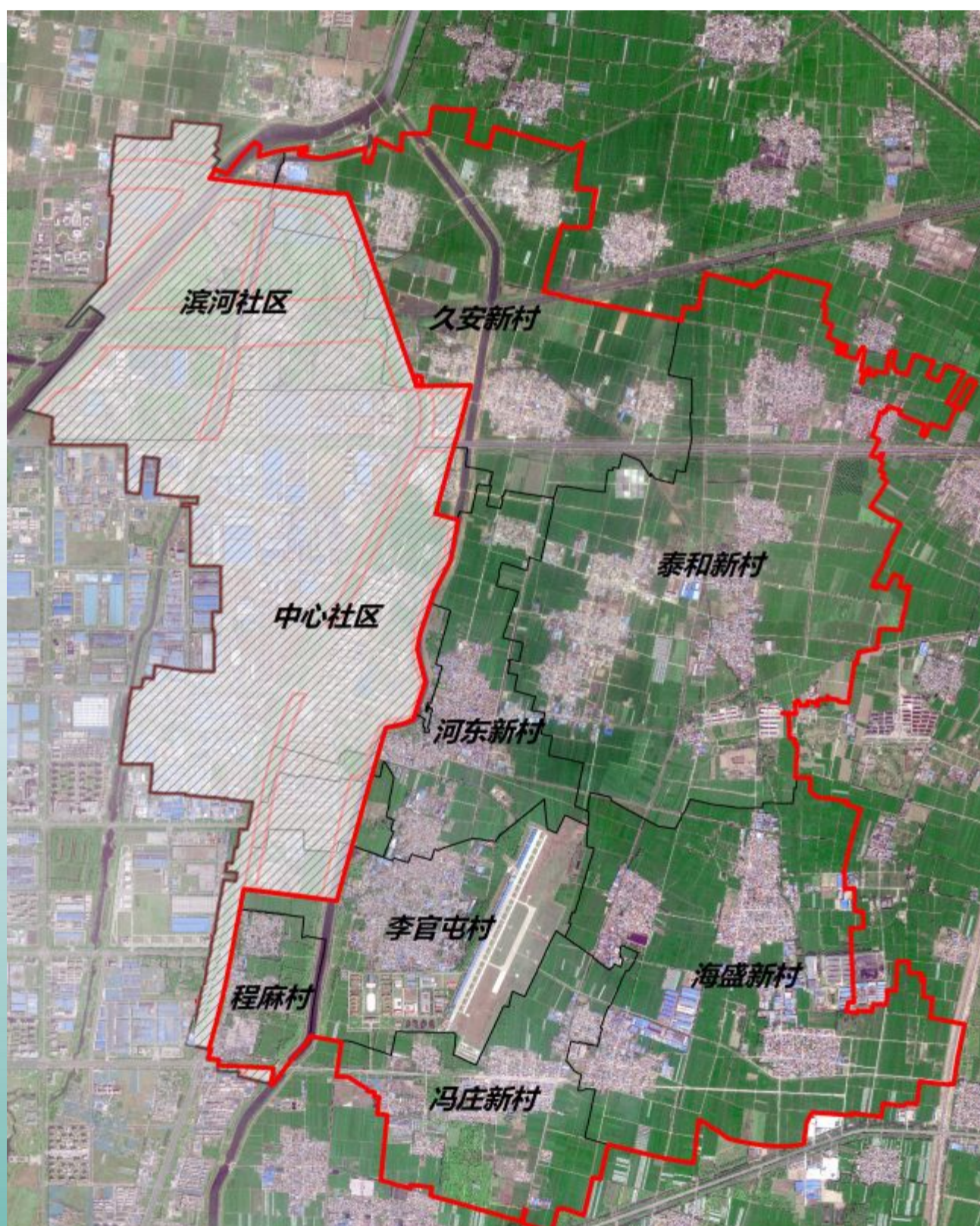
因地制宜
突出特色

1.3 规划期限

规划基期年为2020年，规划期限为2021年至2035年，近期至2025年，远期至2035年。远景展望至2050年。

1.4 规划范围与层次

本次规划范围为蒋官屯街道行政管辖范围内中心城区城镇范围线外的全部国土空间，面积34.12平方公里。



02

目标策略

2.1 城镇性质

2.2 目标愿景

2.3 保护发展战略

2.1 城镇性质

鲁西国际金属物流园区、高端钢管生产加工基地、三产融合乡村振兴齐鲁样板示范区

2.2 目标愿景

2025

严格落实三线管控，国土空间开发保护格局不断优化，城镇村融合、功能互补的效益开始显现；乡村振兴取得重要进展，引导钢管企业延伸产业链，产业协同能力得到加强；花卉文旅项目有序开展；乡村公共服务设施和基础设施逐步完善，人居环境质量明显改善。

2035

推动城乡基础设施互联互通，城乡融合发展新格局基本形成。全面实现生态宜居、产城融合、综合配套服务完善的新城镇发展目标。

2050

全面建成发展高质高效、动能充沛充盈、文化自信自强、社会和顺和谐、城乡共荣共美、人民富裕富足的新型小城镇。



2.3 保护发展战略

保护优先策略，协调保护和发展的关系

始终坚持生态优先的基本原则，着力落实主体功能区的保护要求，落实国土空间规划确定的“三区三线”管控要求，加强对徒骇河、小湄河、四新河生态廊道建设，强化相关生态管控。

区域协调策略，加强与中心城区协同发展

推进新型城镇化，促进要素集中集聚发展，增强创新能力，提升区域综合竞争力；深度融入主城区一体化发展，加快形成工农互促、协调发展、共同繁荣的新型工农城乡关系；加强周边区域联系，协调与错位，融入发展新格局。

城乡空间优化策略，推动国土综合整治

进一步推动优化国土空间布局，促进耕地保护，保障国家粮食安全，整治盘活存量资源腾挪建设空间，助推农村一二三产业融合发展和城乡融合、区域协调发展，改善农村生态环境，促进形成新质生产力，助力乡村振兴。

幸福共享策略，全面提升城乡空间品质

推动基础设施向乡村延伸、公共服务向乡村覆盖、人才要素向乡村流动，促进优质教育、医疗、社保资源在城乡间共享。坚持新型城镇化和乡村振兴双轮驱动，促进城乡生产要素双向流动和公共资源合理配置，统筹城乡基础设施建设，实现城乡公共服务均等化。



03

优化国土空间格局

3.1 底线约束

3.2 国土空间开发保护格局

3.3 国土空间规划分区

3.4 镇村体系构建

3.5 城乡社区生活圈单元

3.1 底线约束



严格落实划定永久基本农田

保障粮食安全和重要农产品供给的底线，永久基本农田实行永久特殊保护，不得擅自占用或改变用途。

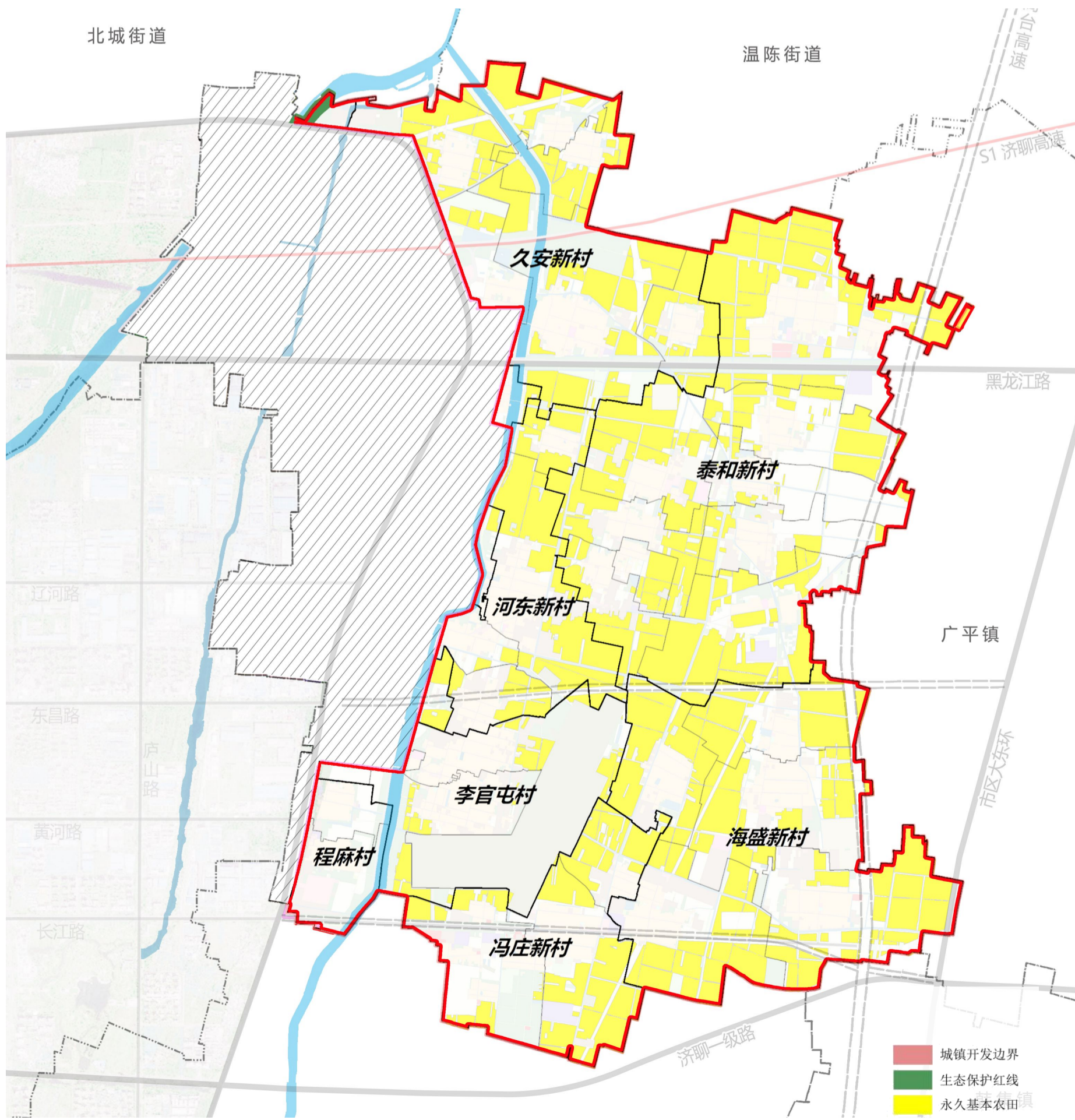


生态保护红线内严禁各种开发活动，严禁任意改变用途



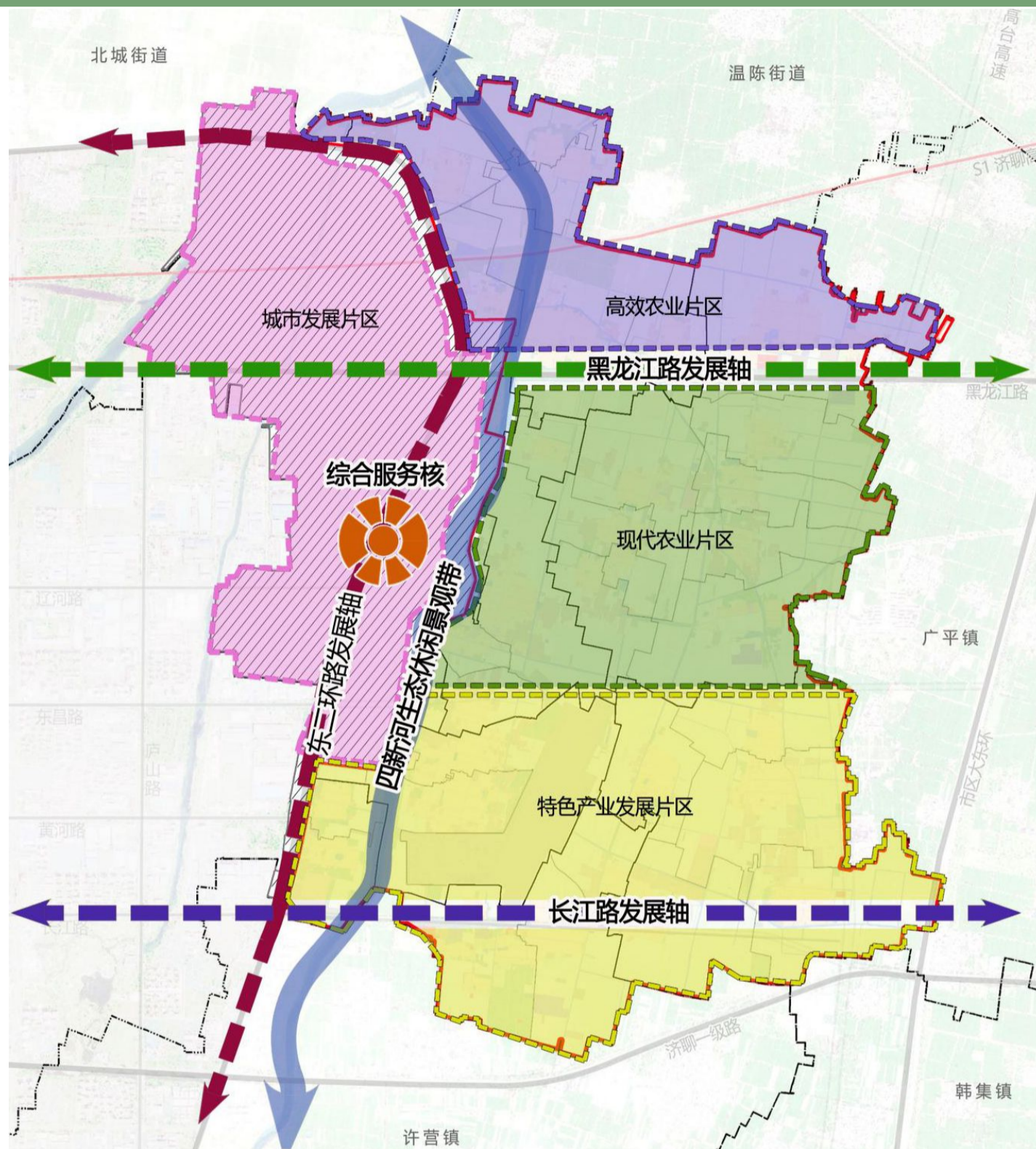
合理落实划定城镇开发边界

在一定时期内，因城镇发展需要，可以集中进行城镇开发建设的区域边界。



3.2 国土空间开发保护格局

严格落实片区目标定位，以自然地理格局、资源禀赋、产业发展条件、人口及交通流向为基础，结合区域适宜性分析，明确发展轴带及重要节点，发挥优势、彰显特色、错位发展，围绕“全域水城”建设，构建“一核、一带、三轴、四区”的国土空间总体格局。



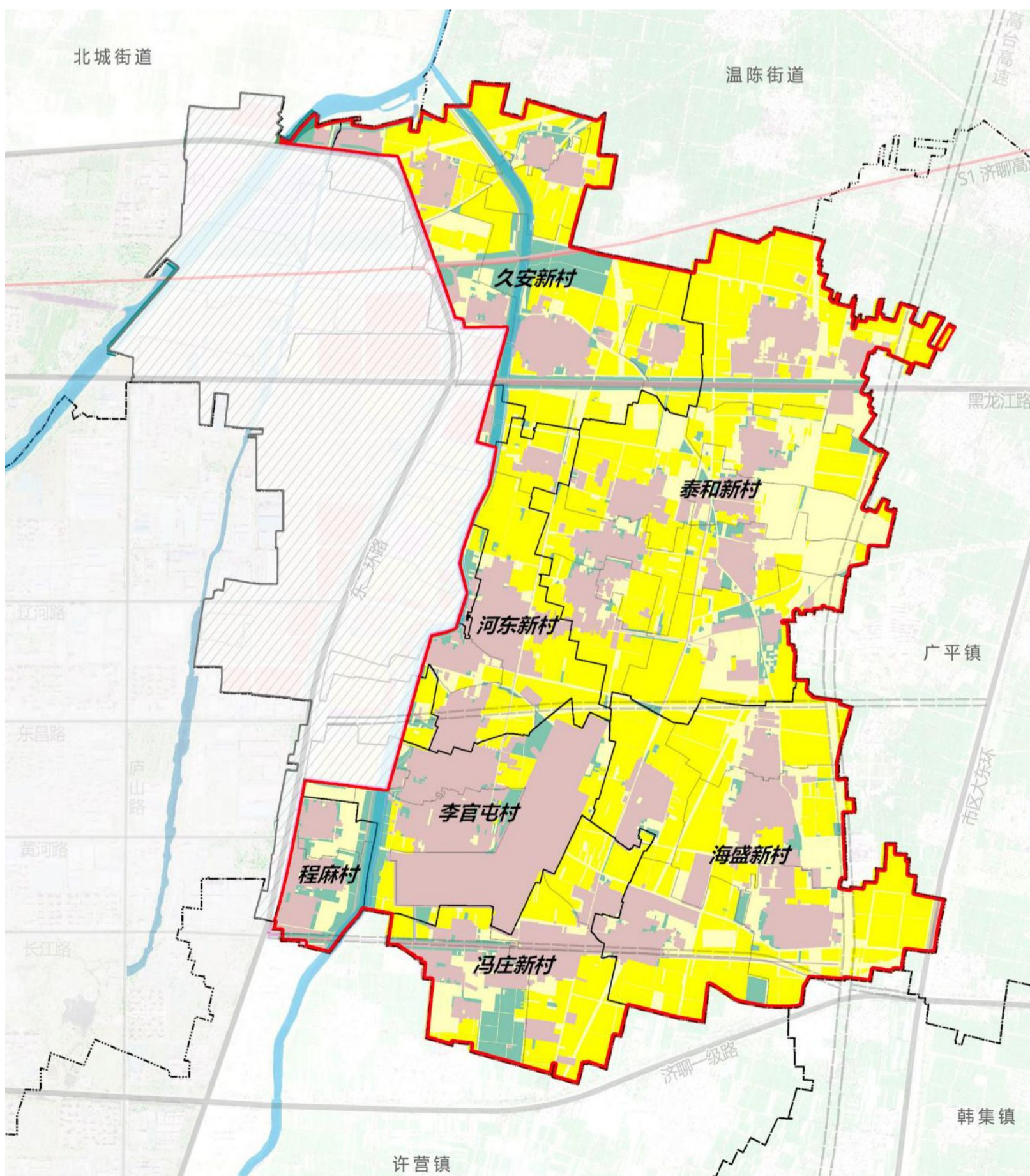
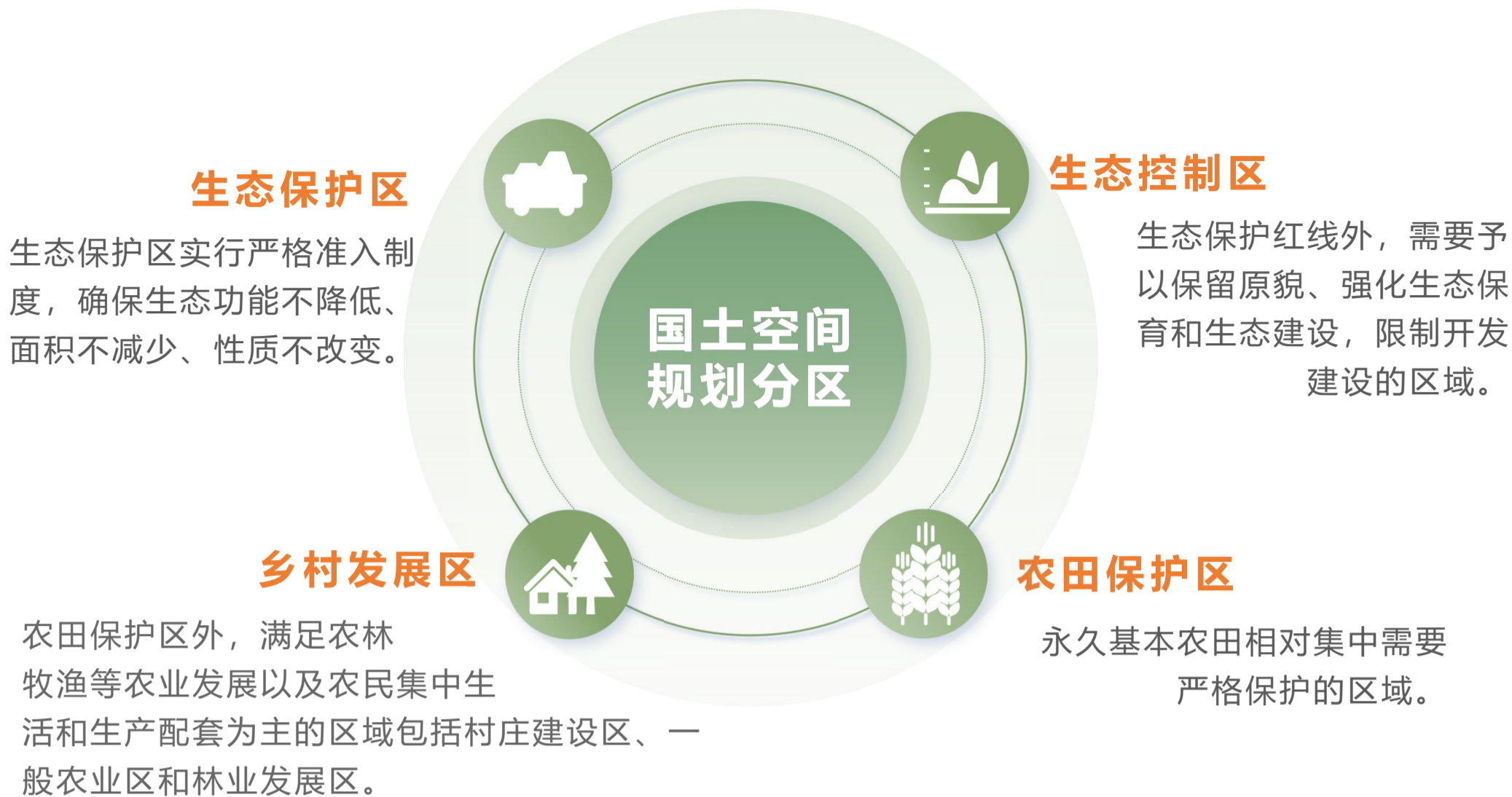
一核：以蒋官屯街道驻地为中心的城镇综合服务核；

一带：四新河生态休闲景观带；

三轴：沿东二环路形成的南北向城镇产业发展轴线和黑龙江路、长江路形成的东西向城乡融合发展轴线；

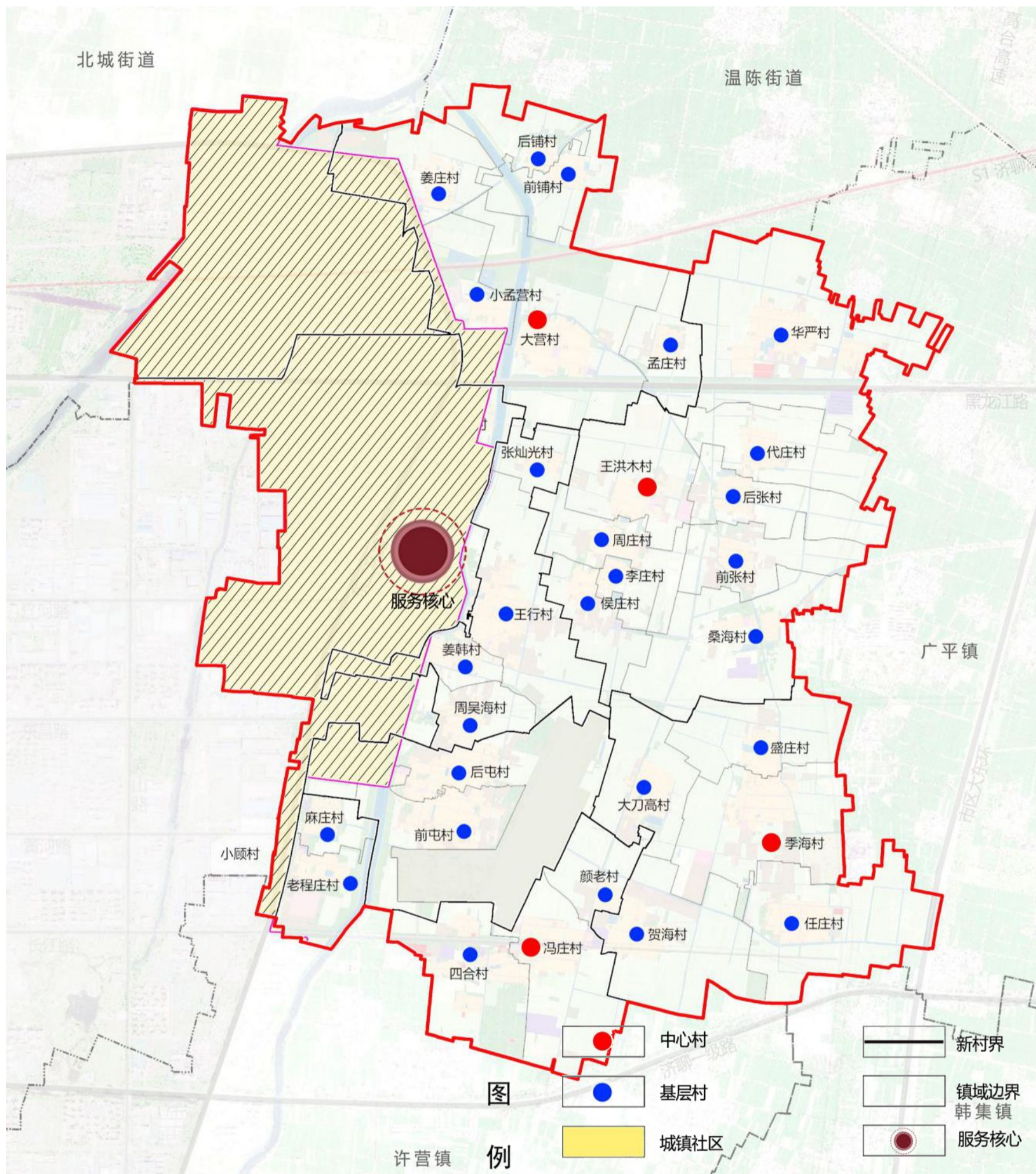
四区：城市发展片区、现代农业片区、高效农业片区、特色产业片区。

3.3 国土空间规划分区



3.4 镇村体系构建

规划构建“街道驻地-中心村-基层村”三级镇村体系结构。



村庄分类指引

结合上位规划和村庄分类要求，立足城乡空间统筹发展，将全域内中心城市范围线外村庄划为城郊融合类村庄，并提出村庄发展指引。

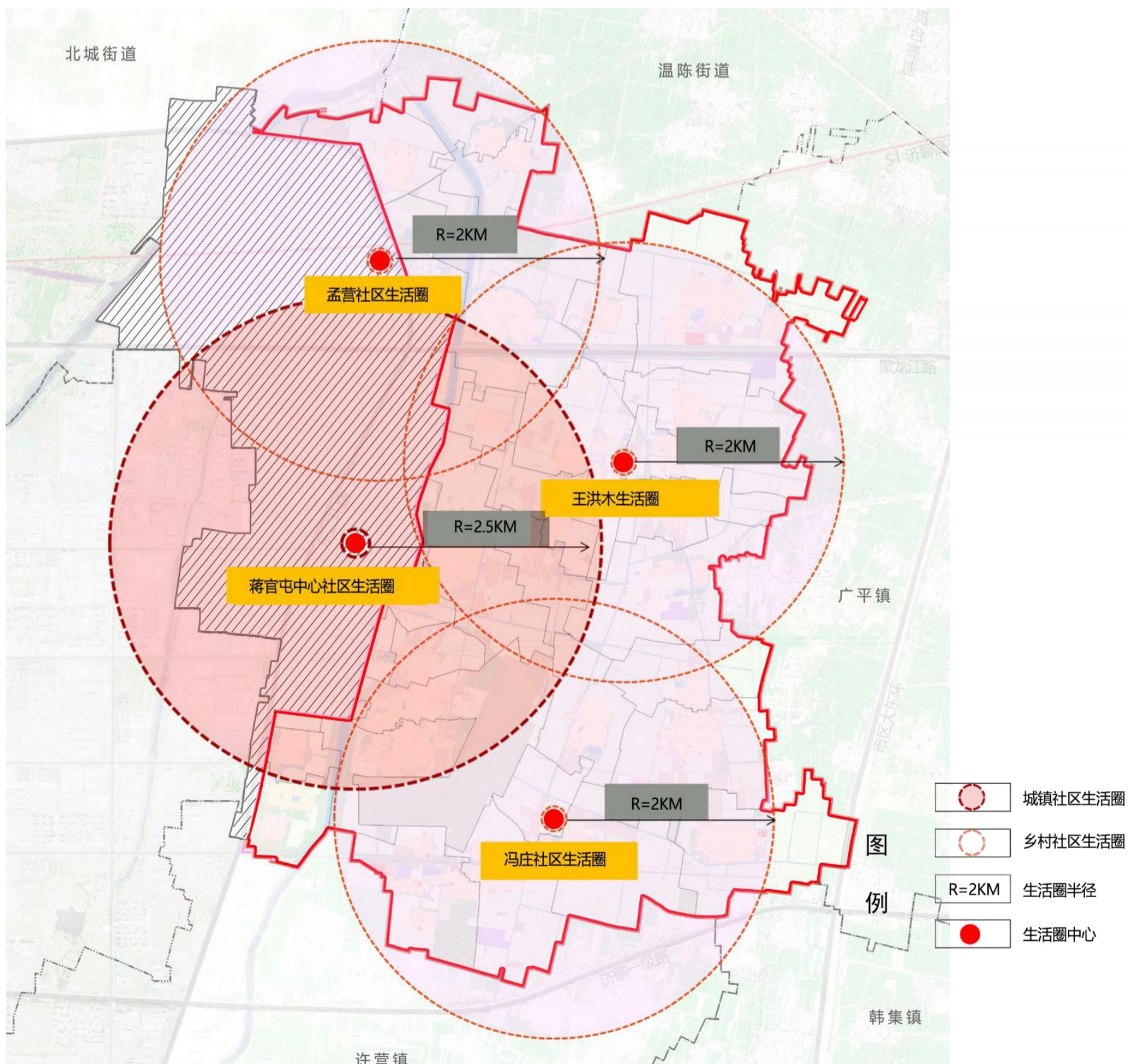
城郊融合类

城郊融合型村庄具备成为城市后花园的优势，也有向城市转型的条件。逐步强化服务城市发展、承接城市功能外溢、满足城市消费需求能力，为城乡融合发展提供实践经验。

3.5 城乡社区生活圈单元

按照“地域相邻、产业相近、人文相亲”的原则，结合村庄分类和村民意愿，构建半径2公里左右、人口规模3000~8000人左右的乡村社区生活圈。结合村庄现状用地布局、设施情况和未来发展方向，以及和美宜居镇村体系的构建思路，规划全域形成“1+3”镇村两级乡村社区生活圈。

-  **幼有所育**：优化学前教育资源配置
-  **病有所医**：完善医疗卫生服务系统
-  **文有所化**：打造多元文化服务体系
-  **学有所教**：构建优质教育设施体系
-  **老有所养**：全面提升养老服务水平
-  **体有所健**：建设全民健身服务体系



04

强化地方特色塑造

4.1 历史文化保护

4.2 蓝绿空间组织

4.3 城乡风貌引导

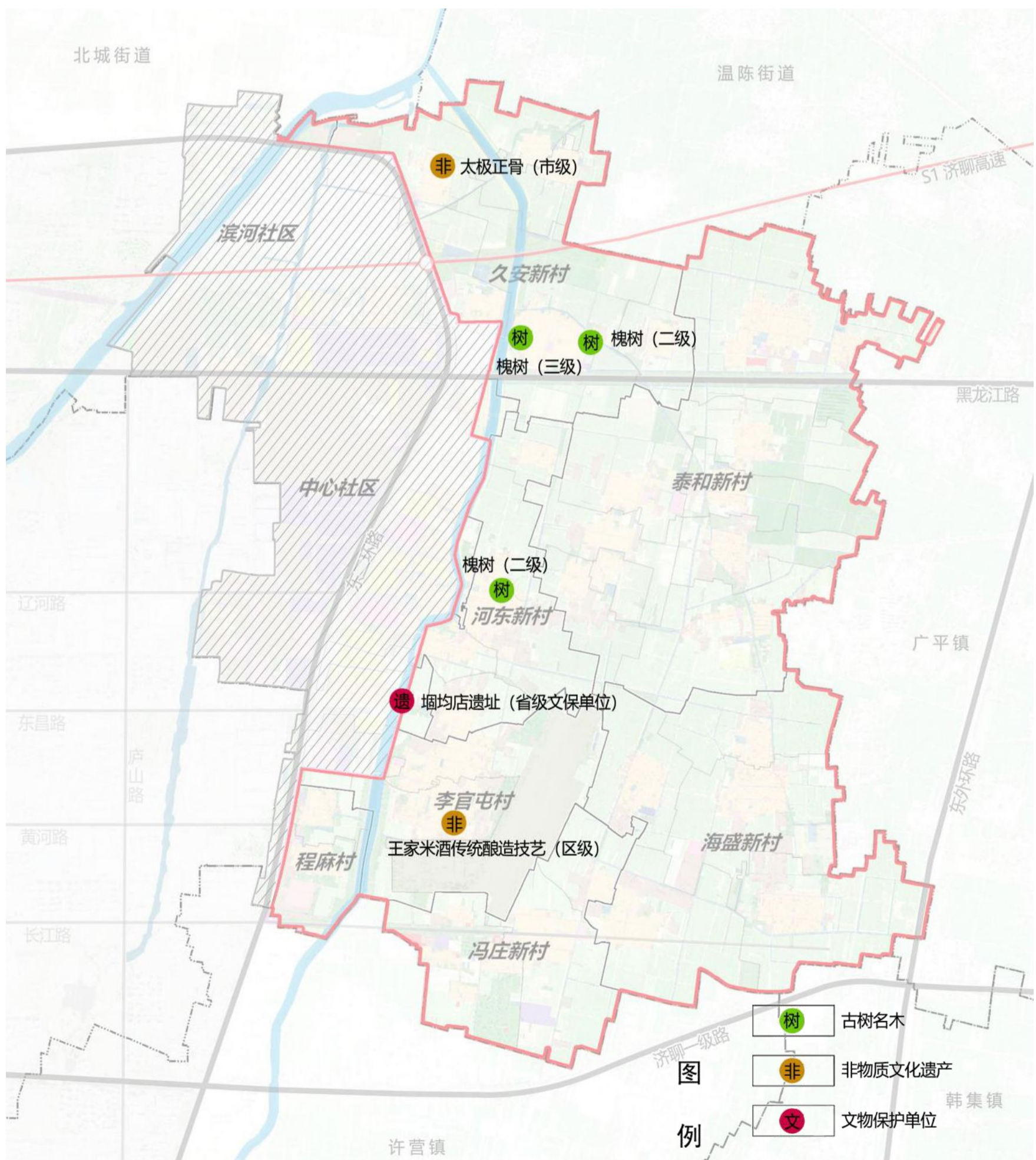
4.1 历史文化保护

挖掘文化特色资源，促进文化遗产传承

加强对全域各类非物质文化遗产的保护和利用。开展非物质文化遗产的申报、认定、登记、保存、推广、传播等工作，完善、健全非物质文化遗产保护机制。重点保护和传承蒋官屯街道内的非物质文化遗产，使之成为聊城古城文化体系中的重要节点，共同传承蒋官屯街道悠久的历史文化。

延续文脉传承，彰显魅力乡土文化

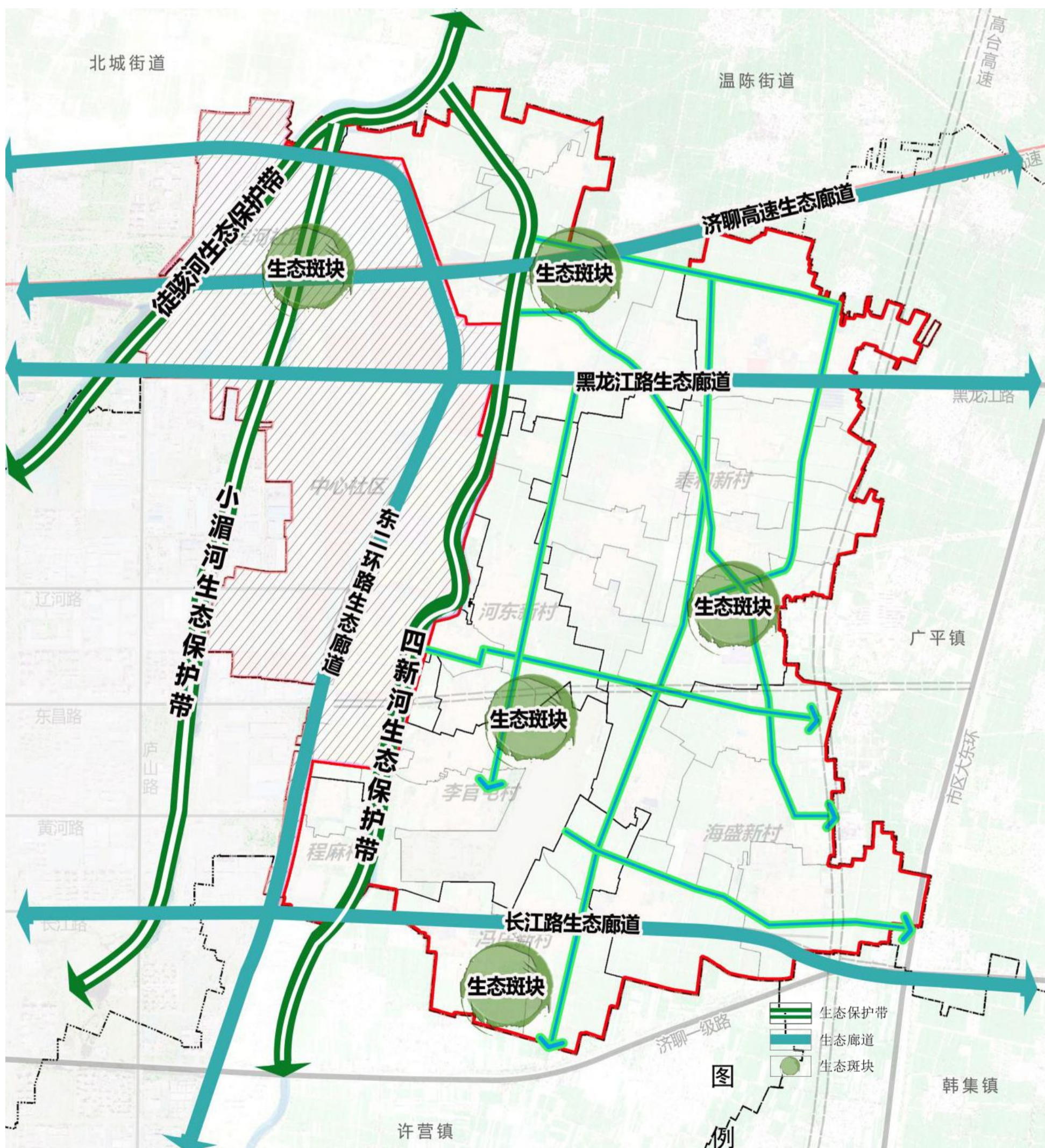
积极挖掘蒋官屯街道村庄特色文化与自然资源，发挥其历史、文化、科学、艺术、经济、社会价值，保护村落特色的历史和文化景观，传承村落特色风貌和民俗文化。



4.2 蓝绿空间组织

加强全域蓝绿空间建设，提升环境品质。全面落实“双碳”战略要求，突出生态绿色，保护和优化蓝绿空间。规划期末，蒋官屯街道蓝绿空间占比不低于全市平均水平，河湖水面率不降低，水质达标率达到100%。

结合国土绿化行动，推进城乡公园和绿道建设，构建开放、共享、安全的蓝绿空间体系，将各类景观资源融入城乡居民的“日常游憩圈”和“休闲旅游度假地”。结合田园、林网等生态屏障及徒骇河、小湄河、四新河等水系，打造城乡开敞空间骨架。绘就水绿交融、蓝绿交织的生态画卷。



4.3 城乡风貌引导

发挥自然风貌多样性的优势，强化水、城、林、田、村等要素控制，遵循生态亲水、绿色田园的原则，在全域塑造“水绿交融、大田大林”的城乡风貌。

综合服务风貌区

蒋官屯驻地实现基础设施配套、公共服务能力、环境面貌、数字化智能化覆盖、社会治理等软硬环境大幅提升，形成多元复合的创新活力会客中心。

现代城市风貌区

四新河以西片区以现代风格为主，与中心城区整体风格相协调。围绕公共服务、产业园区服务、商贸金融等功能，打造人本高效、创新共享、绿色智慧的城市风貌区。

田园乡居风貌区

四新河以东延续鲁西村庄风貌，新建建筑应采用相近的建筑材料和布局形式。充分利用基本农田集中连片、沟渠交织的优势，将农业科技与生物育种、农田种植、农田休闲、农庄体验相融合，塑造炊烟袅袅、麦浪飘香、阡陌纵横的生态田园风貌区。



05

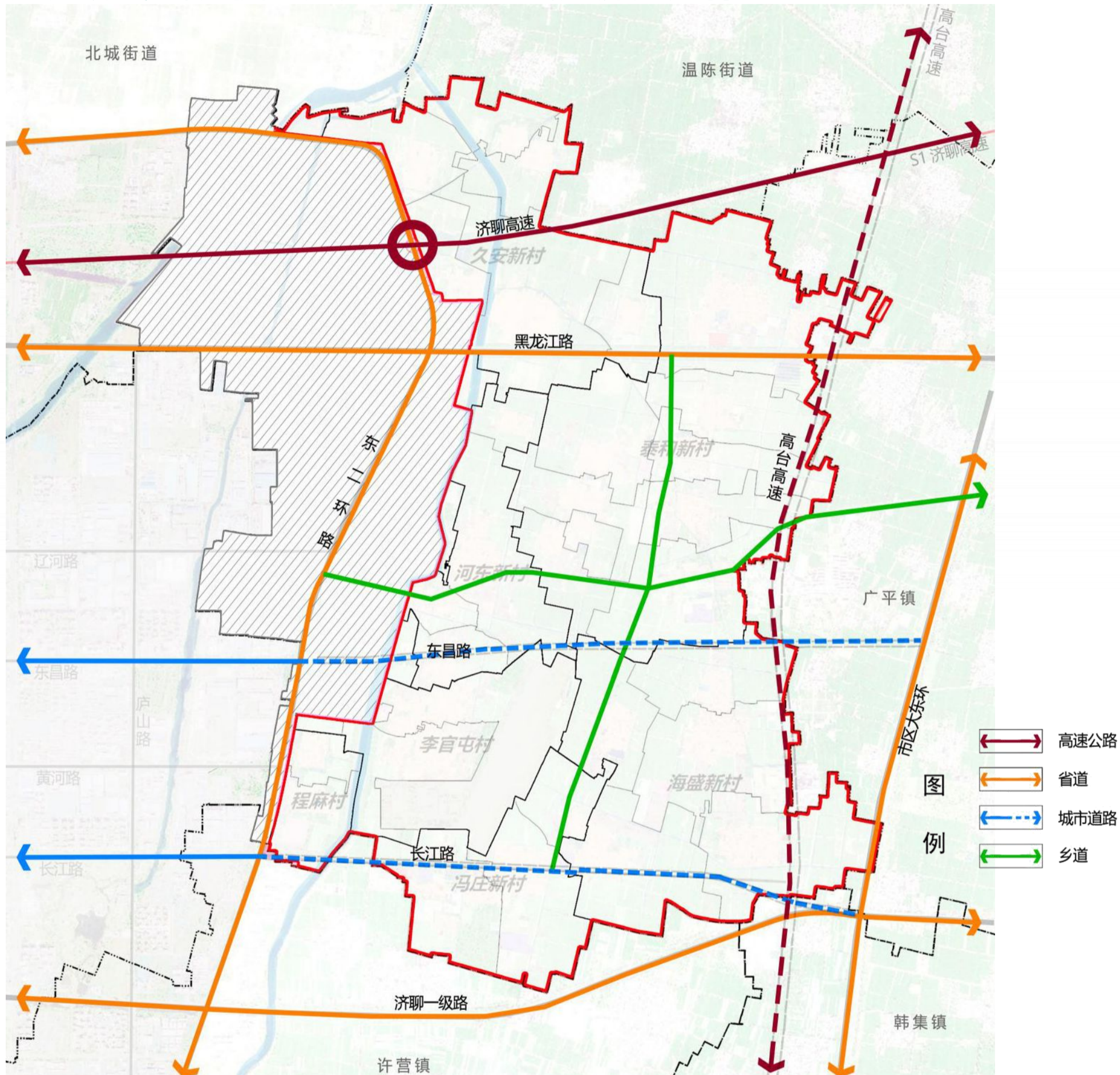
夯实支撑保障体系

5.1 完善交通体系

5.2 统筹基础设施及综合防灾减灾建设

5.1 完善交通体系

畅通内外综合运输通道，强化市域交通联系，构建至东昌府区、茌平区的多路径通道；提升交通供给能力和服务水平；加强精品旅游交通线路建设，通过旅游专线、慢行交通等构建全域旅游交通体系。



强化区域通道建设，拓展交通联系功能

落实区域运输通道布局，加强与周边地区对接，融入济南都市圈的区域通道，提升全域的交通通达能级。

统筹市域交通网络，完善全域交通设施

强化市域交通网络和场站建设，建设核心突出、线路清晰的物流交通集散网络。

整合提升东西向交通，营造畅通交通环境

对联系街道东西向蒋广路进行优化提升，打造绿色低碳的交通体系；合理规划配建停车场，建设生态弹性的停车体系。

5.2 统筹基础设施及综合防灾减灾建设



>> 供水系统

强化供水安全，优化用水结构，提高水资源利用效率及农村用水水质，完善乡镇供水管网建设。



>> 排水系统

完善污水管网建设，提高污水收集处理率，提高乡镇、村庄的污水处理设施质量和水平，鼓励再生水的利用。



>> 信息基础设施

加快新型通信基础设施建设，推进无线通信全覆盖，重点优化各类通信基站设施，全面建设智慧型乡镇。



>> 能源系统

完善输配电网建设，加大电网改造升级力度，构建安全可靠的乡镇供电网络，推广以水电、天然气、太阳能、沼气等为主的清洁能源，完善乡镇内的能源输送。



>> 环卫系统

完善环卫收运体系，实现生活垃圾的“减量化、资源化、无害化”，提高乡镇生活垃圾的收集及转运能力。



>> 综合防灾体系

建立公共安全管理体系，提升洪涝防治能力、抗震防灾及消防救援能力，对地质灾害实行“以避为主、优化布局”的方案，切实保障生活生产安全。

06

完善传导实施机制

6.1 规划传导

6.2 村庄建设通则

6.3 实施保障

6.1 规划传导

聊城市国土空间总体规划

承接、落实

聊城经济技术开发区蒋官屯街道国土空间规划

指导、约束

详细规划

规划范围

实用性村庄规划

对村庄规划提出等级结构、发展方向的引导，划定村庄建设用地边界，将底线管控规模传导至村庄。

专项规划

在目标、指标、空间布局等方面对专项规划提出约束性要求和指引。



6.2 村庄建设通则

探索编制村庄建设通则，逐步实现乡村地区规划管控依据的有效覆盖。

村庄建设通则

农村住房建设

严格遵循“一户一宅”政策要求，新申请的宅基地应优先利用村内空闲地、闲置宅基地进行建设。

市政公用设施

坚持“联建共享、保障基本、量力而行”原则，参照社区生活圈的设施配置要求进行建设。

公共服务设施

教育医疗设施提质、文体设施丰富、福利设施增量、商业设施转型、产业设施引导。

乡村产业发展

建立功能准入正负面清单，坚持严守底线，落实乡村振兴点状配套设施用地。

历史文化保护

明确文物保护单位、历史建筑、古树等保护内容，确保历史文化保护要素及整体风貌不受破坏。

安全防灾减灾

建设“全面覆盖、重点突出”的乡村综合防灾减灾韧性空间，提高乡村地区应急避难能力。

乡村风貌塑造

引导建筑风貌整治、道路界面风貌、绿化景观风貌、公共活动空间风貌、标识系统风貌等。

国土整治修复

引导村庄对闲置低效、生态退化及环境破坏的区域实施农用地整治、建设用地整治和生态保护修复。



6.3 实施保障

加强党的领导

坚持党的统一领导，充分发挥党总揽全局，协调各方的领导核心作用，把党的领导贯彻到国土空间规划编制实施全过程各环节。

健全规划落实的工作机制

建立党委领导、政府负责、部门协同、公众参与、上下联动的工作机制。完善部门协作机制，共同推进规划编制工作。

建立宣传和交流互动机制

充分利用各种媒介向社会公布和宣传乡镇规划，建立常态化规划宣传和交流互动机制，增强公众对生态环境保护、国土空间合理保护开发、自然资源节约集约利用等重要性的认识。

建立规划实施监督制度

利用国土空间规划“一张图”实施监督系统，实现对乡镇规划的精准实施、实时监测、及时预警和定期评估。

强化公众参与

坚持开门编规划，搭建全过程、全方位的公众参与平台，建立贯穿规划编制、实施、监督及国土空间治理全过程的公众参与机制。

携手共筑蒋官屯街道美好未来!

期待您的宝贵意见!

本次公示的成果为规划草案，最终以经依法批准的规划为准。