

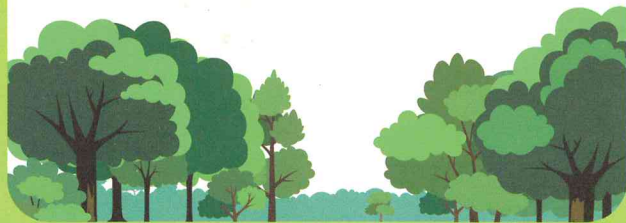
## 保护古树名木的重大意义

古树名木是在特定的地理条件下形成的生态景观，是历史的见证，是自然界和前人留下来的珍贵遗产，是森林资源中的瑰宝，具有重要的历史、文化、科学、生态和经济价值。习近平总书记高度重视古树名木保护工作，强调“要把古树名木保护好，把中华优秀传统文化传承好”。保护古树名木不仅可以促进人与自然和谐共生，有利于建设新时代生态文明和美丽中国，更是传承中华民族优秀历史文化的重要途径。



## 聊城市古树名木资源 总量和分布特点

聊城以“江北水城·两河明珠”著称，是国家历史文化名城，古树名木资源丰富。据调查统计，聊城市共有单株古树名木626株。其中，一级单株古树共9株，二级单株古树共136株，三级单株古树共480株，名木1株（莘县大王寨乡宋任穷故居内枣树）。从树种上看，聊城市古树名木以乡土树种为主，种类相对集中，株数排名前三的树种分别为国槐、侧柏、枣树，共占资源总量的80.35%。从分布上看，聊城市各县（市、区）均有古树名木，但分布不均，阳谷县、东阿县、莘县古树名木数量较多，共占资源总量的43.77%。



## 《聊城市古树名木保护条例》

普法宣传折页



《聊城市古树名木保护条例》已于2024年10月30日经聊城市第十八届人民代表大会常务委员会第二十四次会议通过，于2024年11月20日经山东省第十四届人民代表大会常务委员会第十二次会议批准，自2025年1月1日起施行。

聊城市自然资源和规划局 宣

## 古树名木及古树后备资源含义

1. 古树，是指树龄一百年以上的树木；
2. 名木，是指珍贵、稀有或者具有重要历史、文化、科学研究价值和纪念意义的树木；
3. 古树后备资源，是指树龄八十年以上不满一百年的树木。



## 古树名木分级保护

1. 名木和树龄五百年以上的古树，实行一级保护。
2. 树龄三百年以上不满五百年的古树，实行二级保护。
3. 树龄一百年以上不满三百年的古树，实行三级保护。

## 损害古树名木的行为有哪些？

- (一) 砍伐；
- (二) 擅自迁移；
- (三) 非法买卖、运输；
- (四) 剥皮挖根、向古树名木灌注有毒有害物质；
- (五) 刻划、钉钉、攀爬、折枝，在古树名木上架设线缆，缠绕、悬挂物体，或者以树干作支撑物、紧挨树干堆压物品；
- (六) 在古树名木保护范围内新建扩建建筑物或者构筑物，敷设管线、挖坑取土、非通透性硬化地面，动用明火、排放烟气，倾倒污水垃圾，堆放或者倾倒易燃易爆、有毒有害物品；
- (七) 破坏古树名木的保护设施、保护标志；
- (八) 损害古树名木的其他行为。



## 谁是古树名木的养护责任人

古树名木的日常养护按照下列规定确定养护责任人：

- (一) 机关、社会团体、企事业单位和不可移动文物保护单位、宗教活动场所等用地范围内的古树名木，其位置所在单位为养护责任人；

(二) 铁路、公路、河道堤坝、水库湖渠等用地范围内的古树名木，管理单位为养护责任人；

(三) 自然保护区、风景名胜区、森林公园、湿地公园等用地范围内的古树名木，管理单位为养护责任人；

(四) 城镇开发边界内的公园、道路、绿地、广场等公共设施用地范围内的古树名木，管理单位为养护责任人；

(五) 农村集体土地上的古树名木，土地使用权人为养护责任人；权属不明确或者有争议的，村民委员会为养护责任人；

(六) 国有土地上住宅小区内不属于个人所有的古树名木，物业服务人为养护责任人；无物业服务人的，所在地的居民委员会、村民委员会为养护责任人；

(七) 建设工程用地范围内的古树名木，建设期间建设单位为养护责任人；

(八) 古树名木属于个人所有的，其所有权人为养护责任人。

古树名木养护责任人不明确或者有异议的，由古树名木所在地县（市、区）人民政府古树名木主管部门确定养护责任人。

纳入保护名录的古树后备资源，其所有人、管理人为养护责任人。



东昌府区郑家镇五圣村一级古槐