

《聊城江北水城旅游度假区李海务街道国土空间规划 (2021-2035年)》批后公布

《聊城江北水城旅游度假区李海务街道国土空间规划
(2021-2035年)》已经聊城市人民政府批复同意(批复文号：聊政复
(2024)81号)，现进行批后公布，公布内容如下：

一、规划范围

本次规划范围为李海务街道行政管辖范围内聊城市中心城区范围线外的全部国土空间，面积为4504.55公顷。其中城镇开发边界范围为李海务街道驻地的建成区和规划扩展区域，共计119.29公顷。

二、规划期限

规划期限为2021年至2035年，规划基期年为2020年，近期至2025年，远期至2035年，远景展望至2050年。

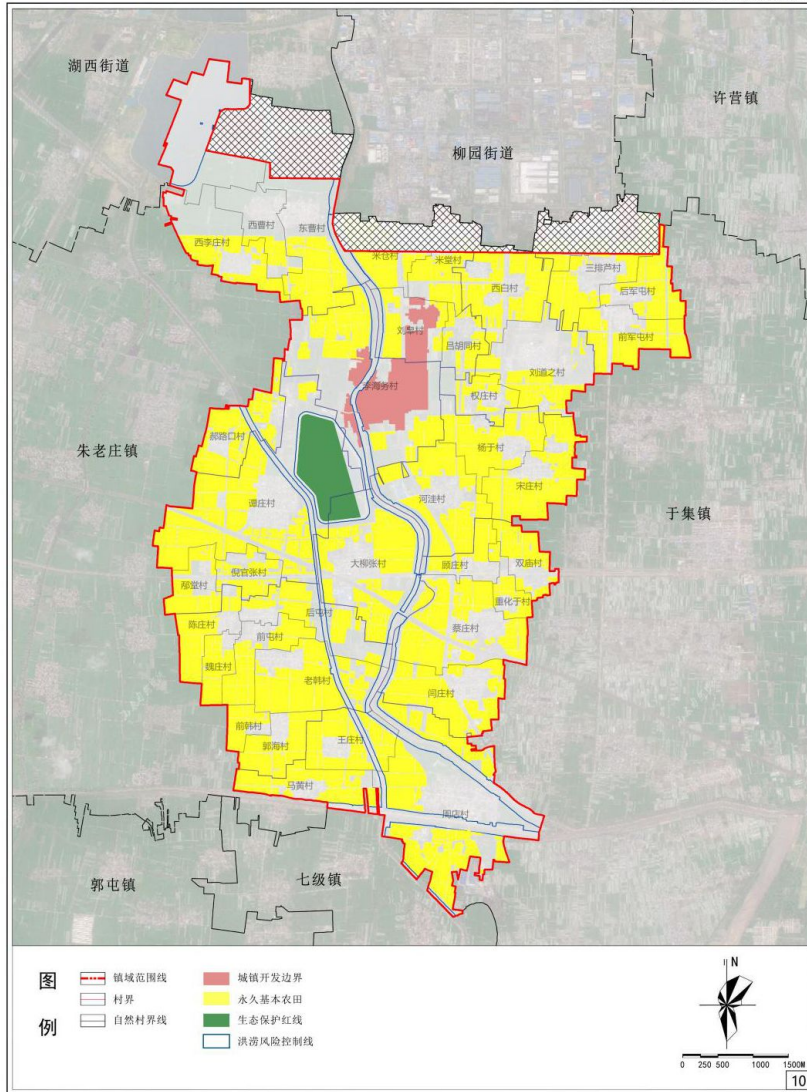
三、城镇性质

紧抓聊城市“江北水城·两河明珠”高质量发展机遇，将资源优势转化为发展优势，李海务街道城镇性质确定为：休闲养生、全域旅游为主导产业的生态旅游型运河文化名镇。

四、严格落实约束底线

规划至2035年，耕地保有量不低于2623.56公顷(3.94万亩)，永久基本农田保护面积不低于2247.32公顷(3.38万亩)，落实市级下达生态保护红线指标86.97公顷，落实市级下达城镇开发边界规模119.29公顷。

国土空间控制线规划图



五、构建国土空间开发保护总体格局

构建“一廊、两心、三轴、五区”的国土空间总体格局。

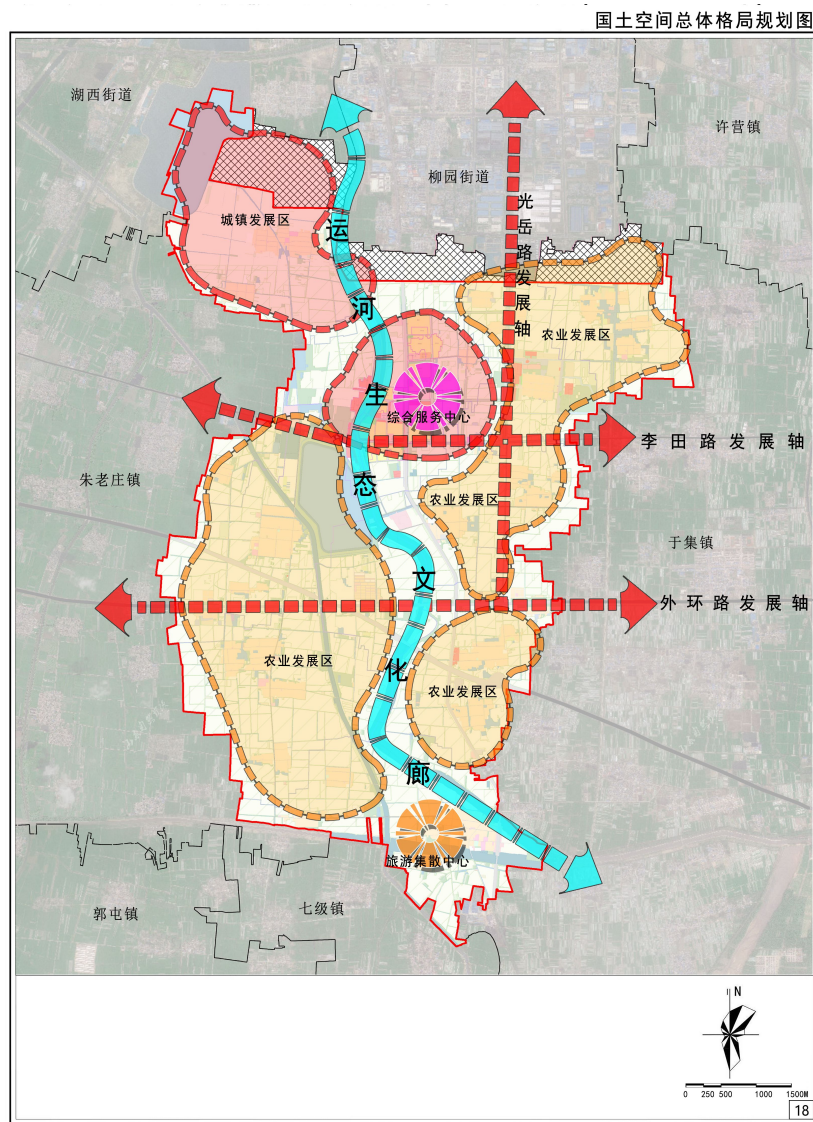
“一廊”：指依托京杭运河构建运河生态文化走廊，重点建设绿色生态廊道，打造城河共生、文旅相融的城镇风貌。

“两心”：指依托镇区形成的综合服务中心，包含政治、经济、文化、教育等综合职能；以及依托周店村形成的旅游集散中心，重点布局运河旅游服务设施。

“三轴”：形成“两横一纵”三条发展轴线。两横轴包括李田路发展轴和于沙路发展轴；李田路发展轴连接谭庄村和刘道之村两个特

色村，重点承担乡村旅游、休闲体验等职能；于沙路发展轴重点打造为高科技农业生态观光轴。纵轴为依托光岳路形成的发展轴线，重点加强与中心城区产业分工协作，推进城乡功能全方位对接。

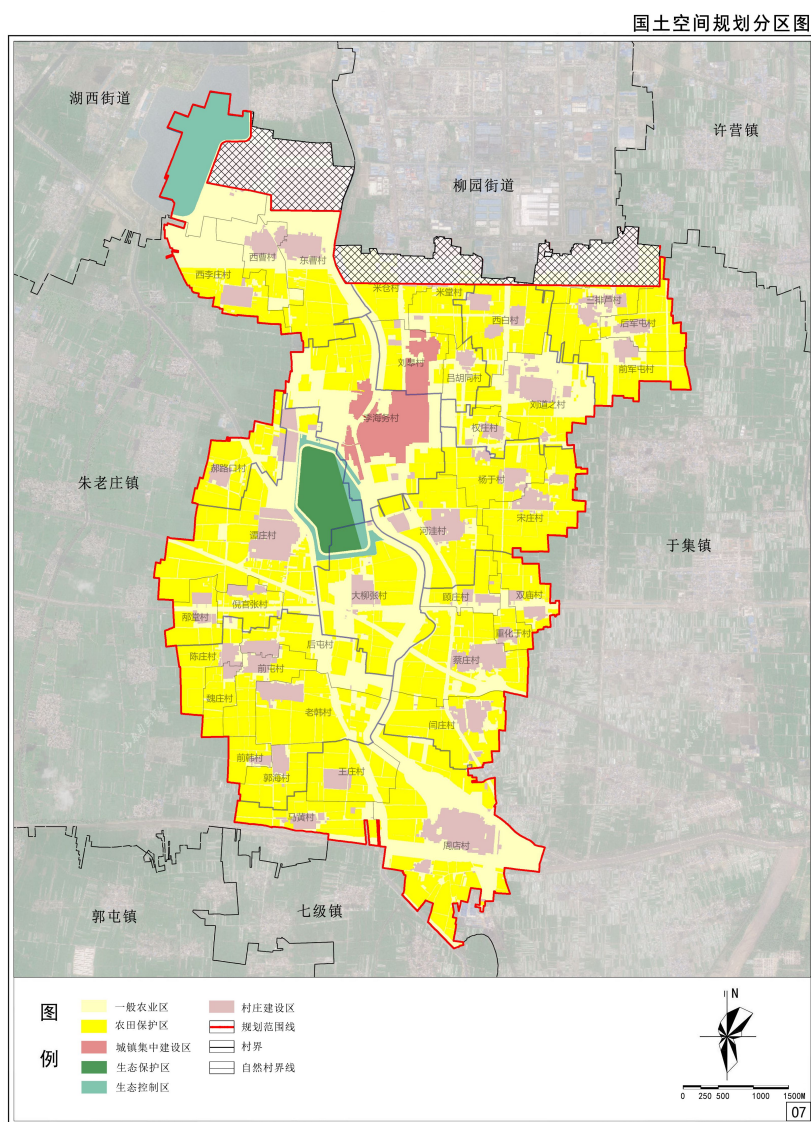
“五区”：指依托现状资源形成的五大发展片区。包括两处城镇发展区和三处特色农业发展区。



六、细化国土空间规划分区

遵循全域全覆盖、不交叉、不重叠的原则，落实上位规划确定的生态保护区、生态控制区、农田保护区、城镇发展区、乡村发展区5个一级分区。将乡村发展区细化为村庄建设区和一般农业区2个二级

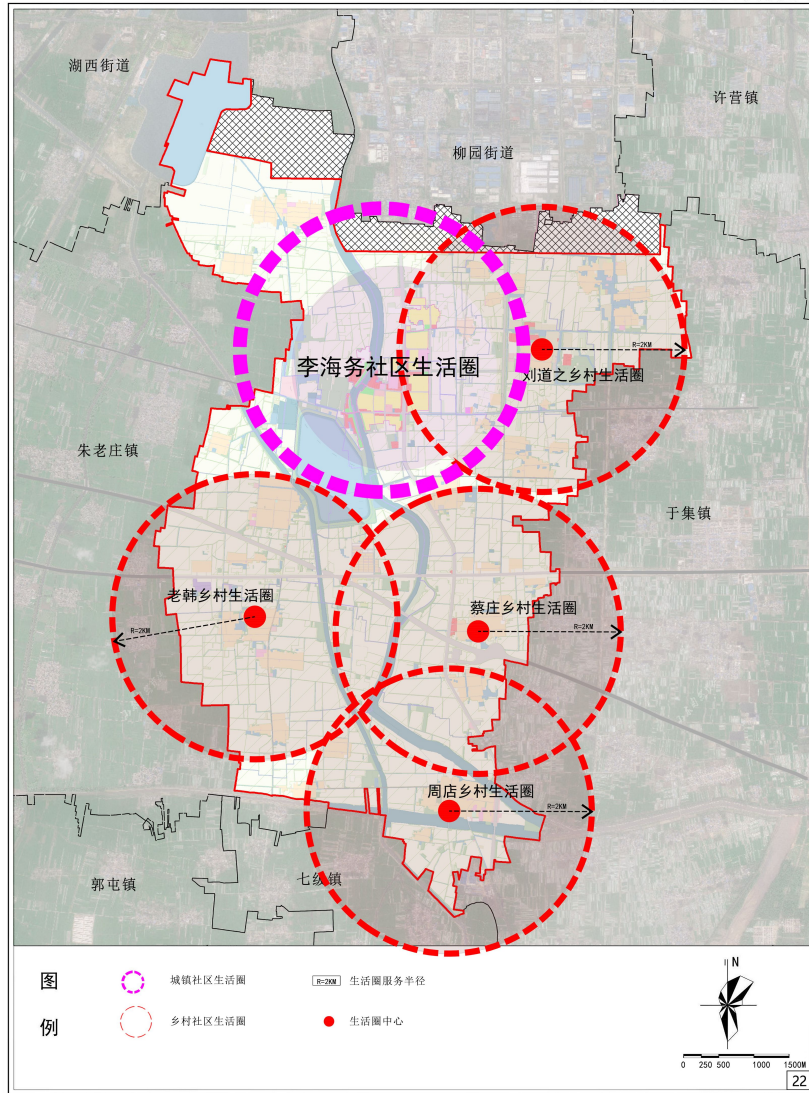
分区。



七、提升公共服务设施水平

构建街道级、社区（行政村）级公共服务体系，街道、社区层面融入生活圈理念，推进公共服务设施供给均等化。街道驻地应完善各项配套服务设施，形成具有区域带动力的中心。社区中心为社区生活圈服务中心，重点提升村庄人口承载能力和要素集聚水平，辐射带动周边村庄发展。

社区生活圈单元引导图



八、完善镇域综合交通系统

落实上位规划确定的光岳路南延等重大区域基础设施，进一步提高与聊城市中心城区一体化发展。提升李田路、葛马路等县乡道，搭建便捷高效的农村公路骨架，打造绿色低碳的交通体系。

综合交通规划图

