

《聊城高新技术产业开发区顾官屯镇国土空间规划（2021-2035年）》批后公布

《聊城高新技术产业开发区顾官屯镇国土空间规划（2021-2035年）》已经聊城市人民政府批复同意（批复文号：聊政复〔2024〕149号），现进行批后公布，公布内容如下：

一、规划范围

规划范围包括顾官屯镇全域和城镇开发边界范围两个空间层次。全域范围包含顾官屯镇行政辖区内的全部国土空间，总面积7239.20公顷。城镇开发边界范围，包含镇政府及镇直机关、学校、医院等公共基础设施，总面积1139.66公顷。

二、规划期限

规划期限为2021-2035年，基期年为2020年，近期至2025年，远期待至2035年。远景展望至2050年。

三、总体定位

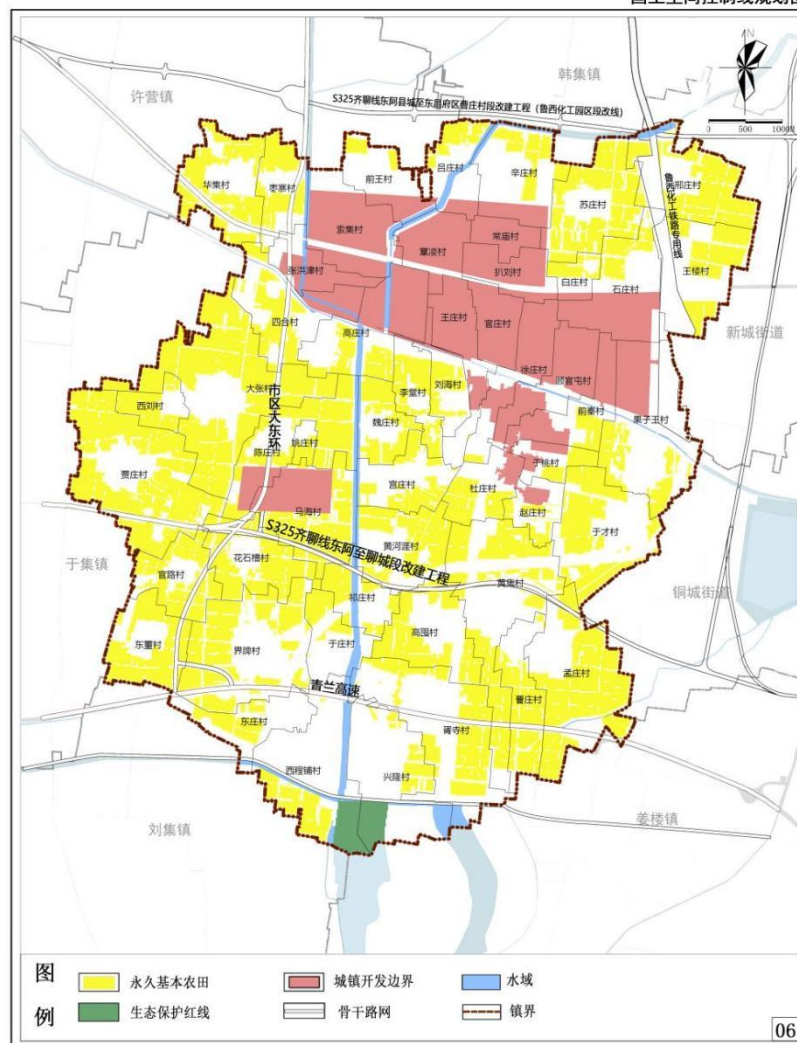
落实省委、省政府各项部署和聊城市委、市政府及党工委、管委会工作安排，落实上位规划发展定位要求，把顾官屯镇建成以化工产业集聚、生态旅游为主导功能的绿色化工城镇。

四、严格落实底线约束

规划至 2035 年，全镇耕地保有量不低于 5.84 万亩（3893.03 公顷），永久基本农田保护面积不低于 4.58 万亩（3053.55 公顷）。落实市级下达生态保护红线规模 49.20 公顷，全镇城镇开发边界面积控制在 1139.66 公顷。

聊城高新技术产业开发区顾官屯镇国土空间规划（2021—2035年）

国土空间控制线规划图



五、构建国土空间开发保护总体格局

规划构建“一心两轴、三廊五区”的城镇空间发展格局。

“一心”指镇区综合服务中心。依托镇区综合服务能力，强化镇区对周边村庄的辐射带动作用。

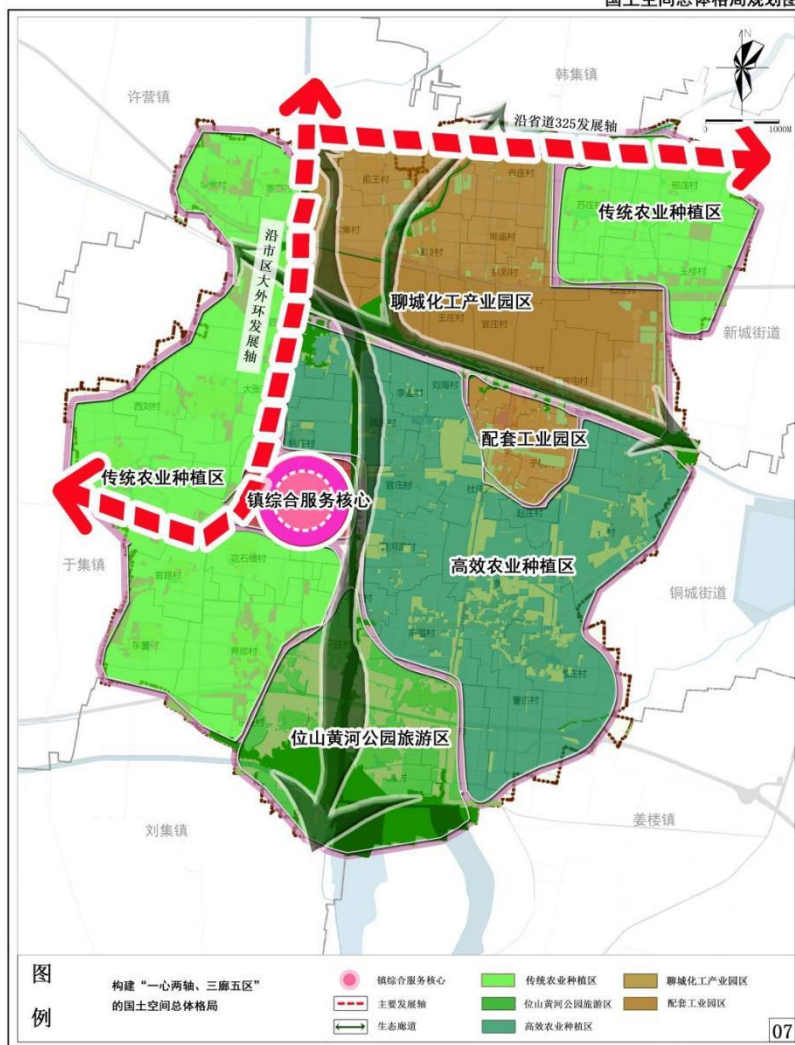
“两轴”指沿市区大外环和 S325 的城镇发展轴。市区大外环和 S325 贯穿镇域，加强与中心城区间的区域联动，促进产业发展。

“三廊”：沿位山一干渠、赵牛河、班滑河生态廊道。

“五区”：传统农业种植区、高效农业种植区、化工产业园区、配套工业园区、位山黄河公园旅游区。

聊城高新技术产业开发区顾官屯镇国土空间规划（2021—2035年）

国土空间总体格局规划图



六、落实主体功能区定位

顾官屯镇属于聊城市主体功能区划中的城市化地区。按

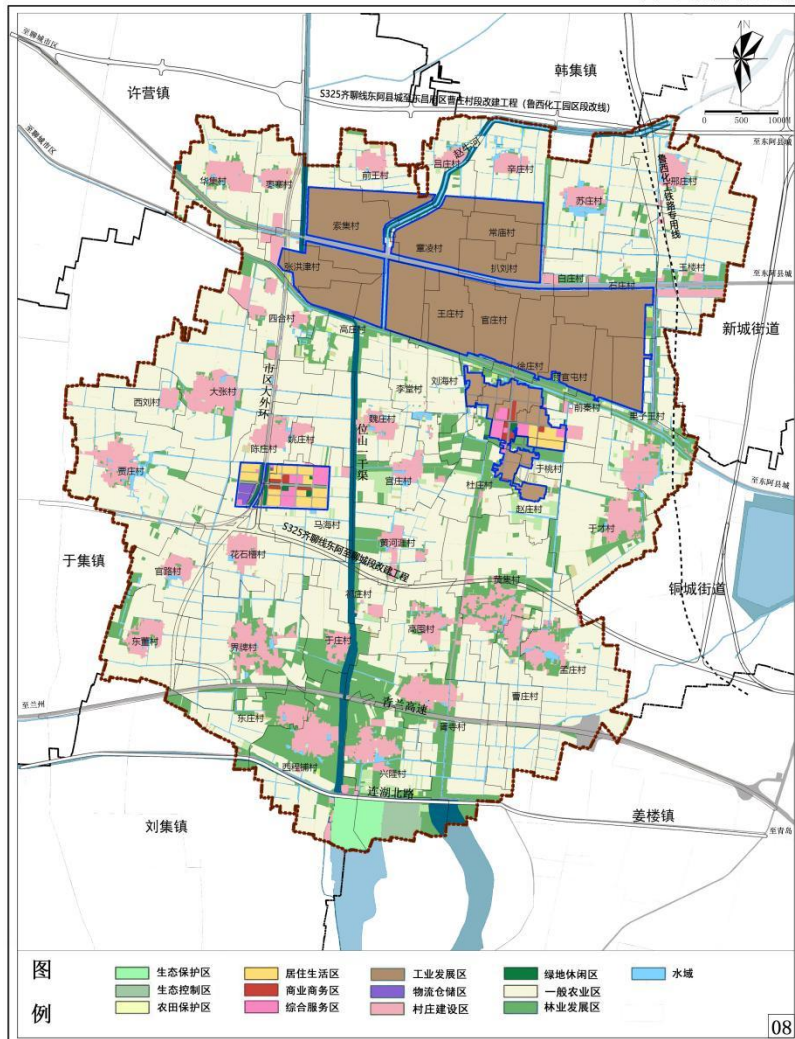
照主体功能区定位，顾官屯镇主要加强推进新型城镇化，促进要素集中集聚发展，增强创新能力，提升区域综合竞争力等功能建设。

七、细化国土空间规划分区

结合镇域国土空间开发保护格局，按照全域覆盖，不交叉、不重叠的原则，合理优化全域规划分区，确定各规划分区国土空间主导功能，并明确用途准入原则和管控要求。全镇共划定生态保护区、生态控制区、农田保护区、城镇发展区和乡村发展区 5 大类国土空间规划分区。其中，乡村发展区细化为村庄建设区、一般农业区、林业发展区 3 个二级规划分区。

聊城高新技术产业开发区顾官屯镇国土空间规划（2021—2035年）

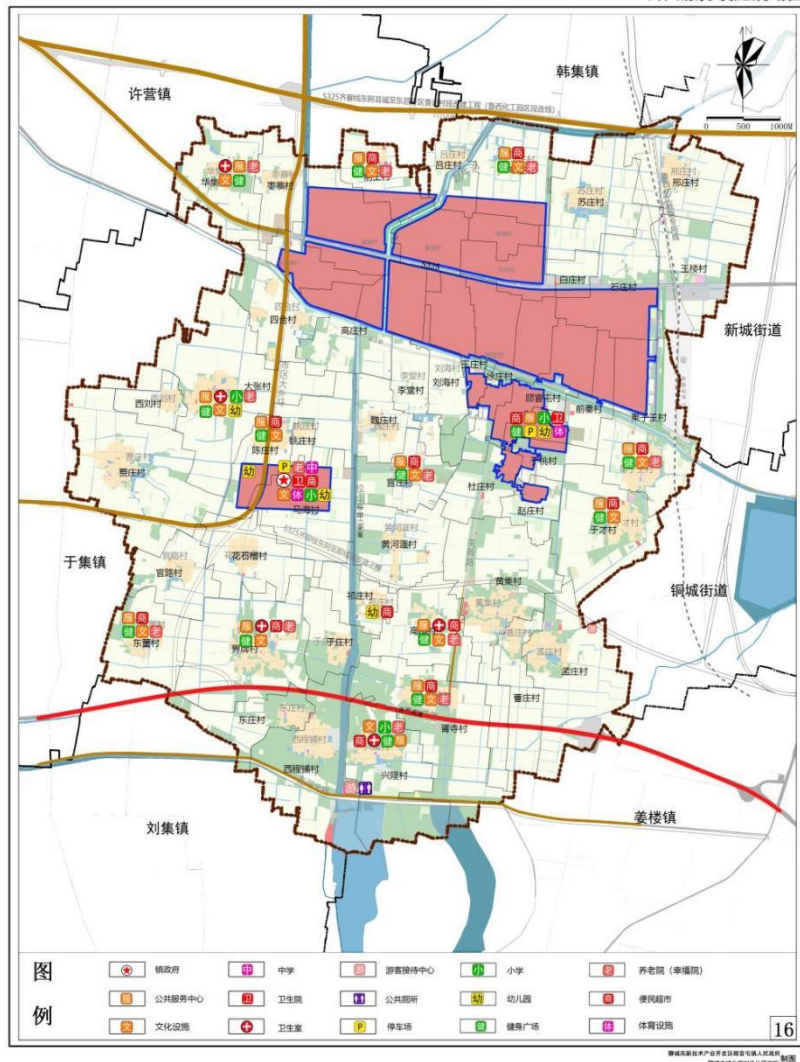
国土空间规划分区图



八、提升公共服务设施水平

坚持以人民为中心，持续推进城乡基本公共服务均等化，构建“乡镇(街道)级、村(社区)级”两级公共服务体系，遵循人口发展规律，合理安排公共服务设施，重点提升医疗卫生、养老服务、基础教育、文化体育等设施配置水平。

镇级依托镇区，统筹布局生产、生活所需服务要素，形成镇域内公共服务核心，实现对镇域全域范围的辐射。镇级公共服务核心统筹配套镇政府、初中、小学、幼儿园、卫生院、养老院、文化活动中心、体育中心、健身广场、旅游服务设施、集贸市场、邮政营业场所等公共服务设施。村级依托乡村社区生活圈，统筹考虑环境、人口等因素，有针对性配置公共服务设施，服务本村及乡村社区生活圈内其他村庄。乡村社区生活圈配套村委会、卫生室、文化活动室、图书室、老年活动室、小学、幼儿园、健身广场等公共服务设施；其他村庄依托行政村，综合考虑乡村居民常用交通方式，按照15分钟可达的空间尺度，充分利用现状公共服务设施建设基础，尊重村民配置满足就近使用需求的服务要素，配置卫生室、老年活动室、文化活动室、超市等设施，保障村庄基本公共服务水平。



九、完善镇域综合交通系统

构建综合交通体系，融入区域发展格局，提升各级路网服务能力。完善镇域道路网布局，明确道路等级、走向、宽度等控制要求。青兰高速、市区大外环、S325为镇域主要对外交通道路。强化区域通道建设，拓展交通联系功能加强与周边地区对接，提升全域的交通通达能级。

聊城高新技术产业开发区顾官屯镇国土空间规划（2021—2035年）

综合交通规划图

