

《聊城市东昌府区郑家镇国土空间规划（2021-2035年）》 批后公布

《聊城市东昌府区郑家镇国土空间规划（2021-2035年）》已经聊城市人民政府批复同意（批复文号：聊政复〔2024〕141号），现进行批后公布，公布内容如下：

一、规划范围

本次规划范围为郑家镇行政管辖范围，面积67.94平方公里。规划层次分为全域和城镇开发边界范围两个层次。

二、规划期限

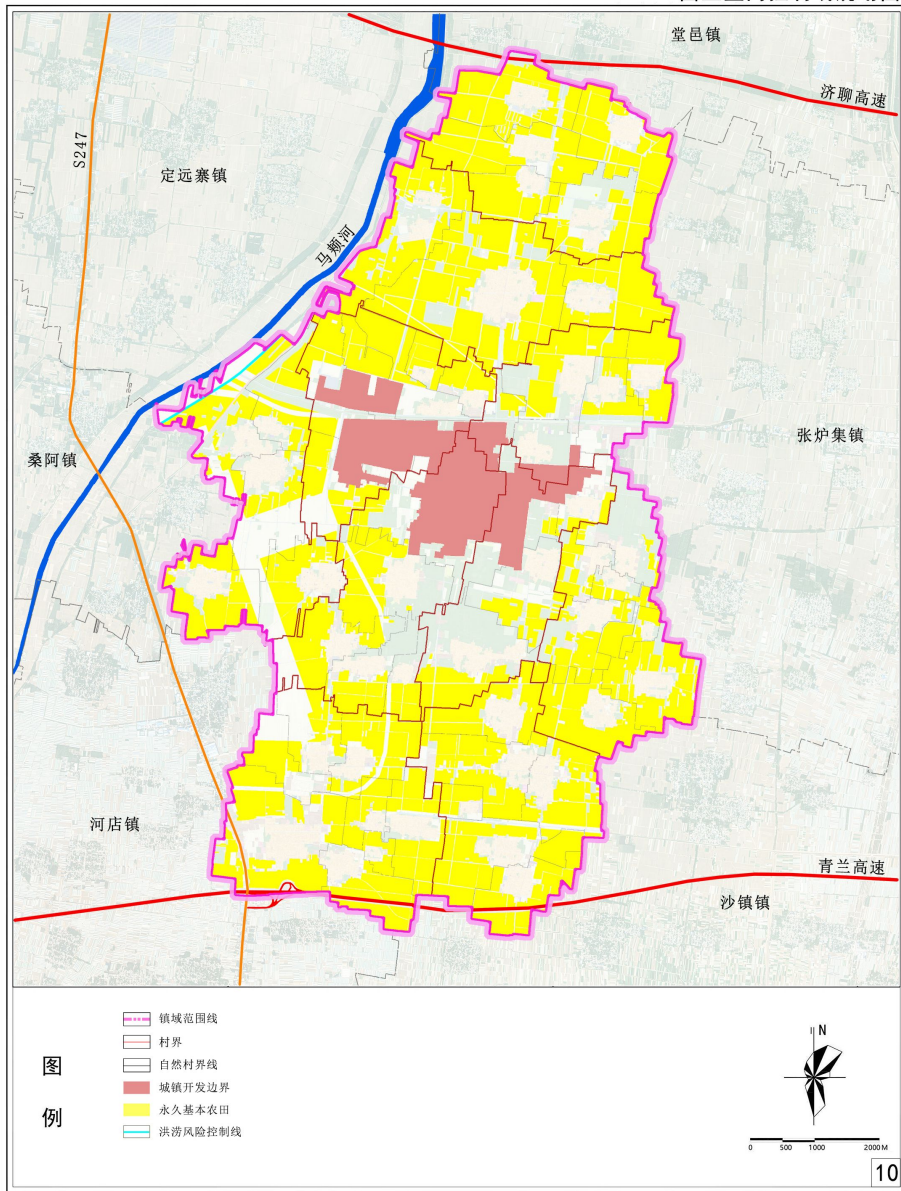
规划期限为2021年至2035年，规划基期年为2020年，近期至2025年，远期待至2035年，远景展望至2050年。

三、城镇性质

郑家镇未来将紧抓新旧动能转换发展、聊城机场建设新机遇，将产业优势转化为发展优势，融入区域协调发展。规划将郑家镇城镇性质确定为**空港新区、省级卫星镇、中国轴承保持架之乡**。

四、严格落实约束底线

规划至2035年，耕地保有量不低于4001.9公顷（6.00万亩），永久基本农田保护面积不低于3419.92公顷（5.13万亩），落实市级下达城镇开发边界规模490.53公顷，不涉及生态保护红线。



五、构建国土空间开发保护总体格局

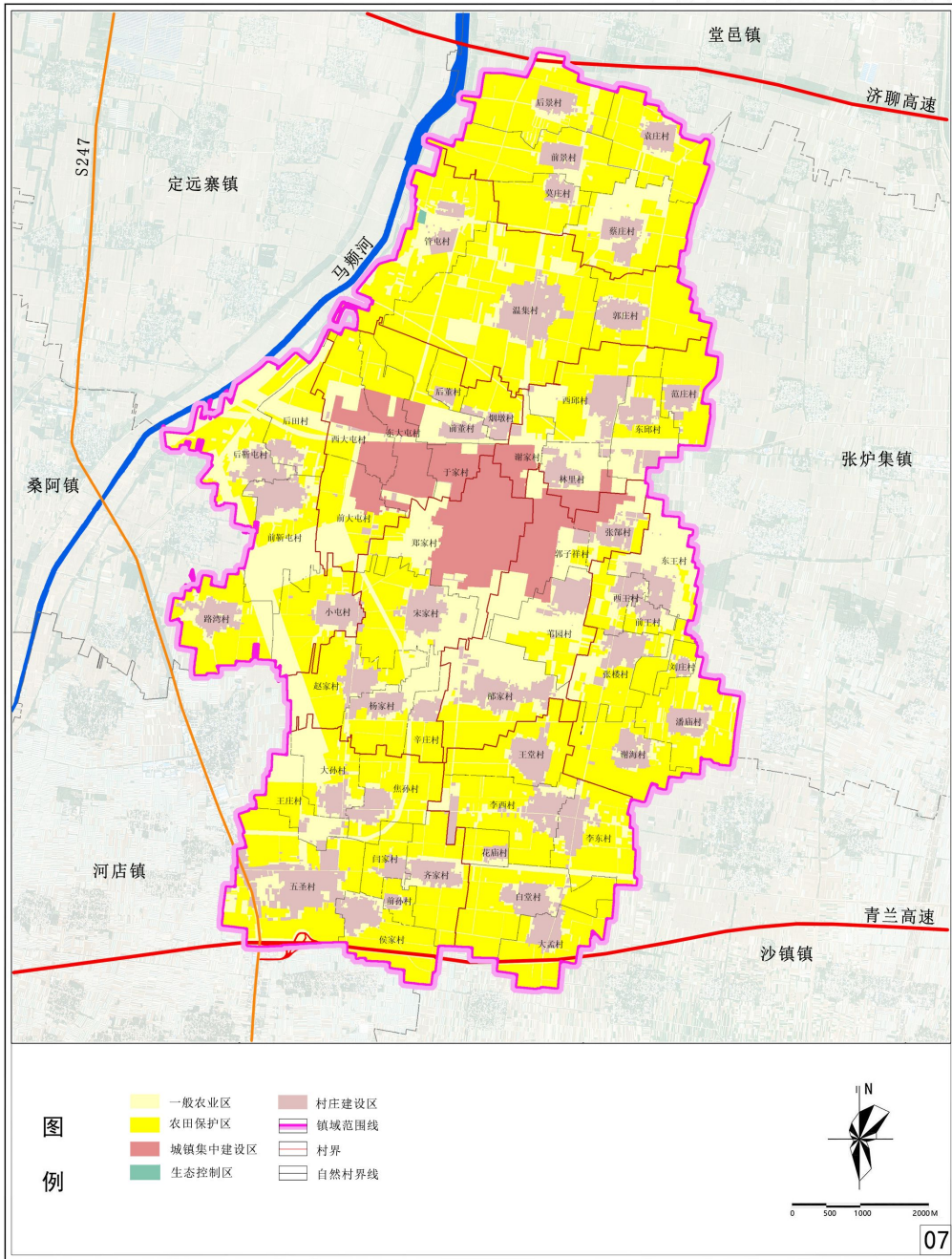
发挥优势、彰显特色、错位发展，构建“一心三片，两轴一环多点”的国土空间总体格局。“一心”指城镇开发边界范围形成的综合服务中心；“三片”指郑家镇北部产业片区、中部城镇片区、南部产业片区；“两轴”指沿聊郑路形成的产业发展轴以及连接乡村和社区的城乡发展轴；“一环”指全域范围内形成的城郊融合的景观生态绿环；“多点”指各乡村生活圈中心。

国土空间总体格局规划图



六、细化国土空间规划分区

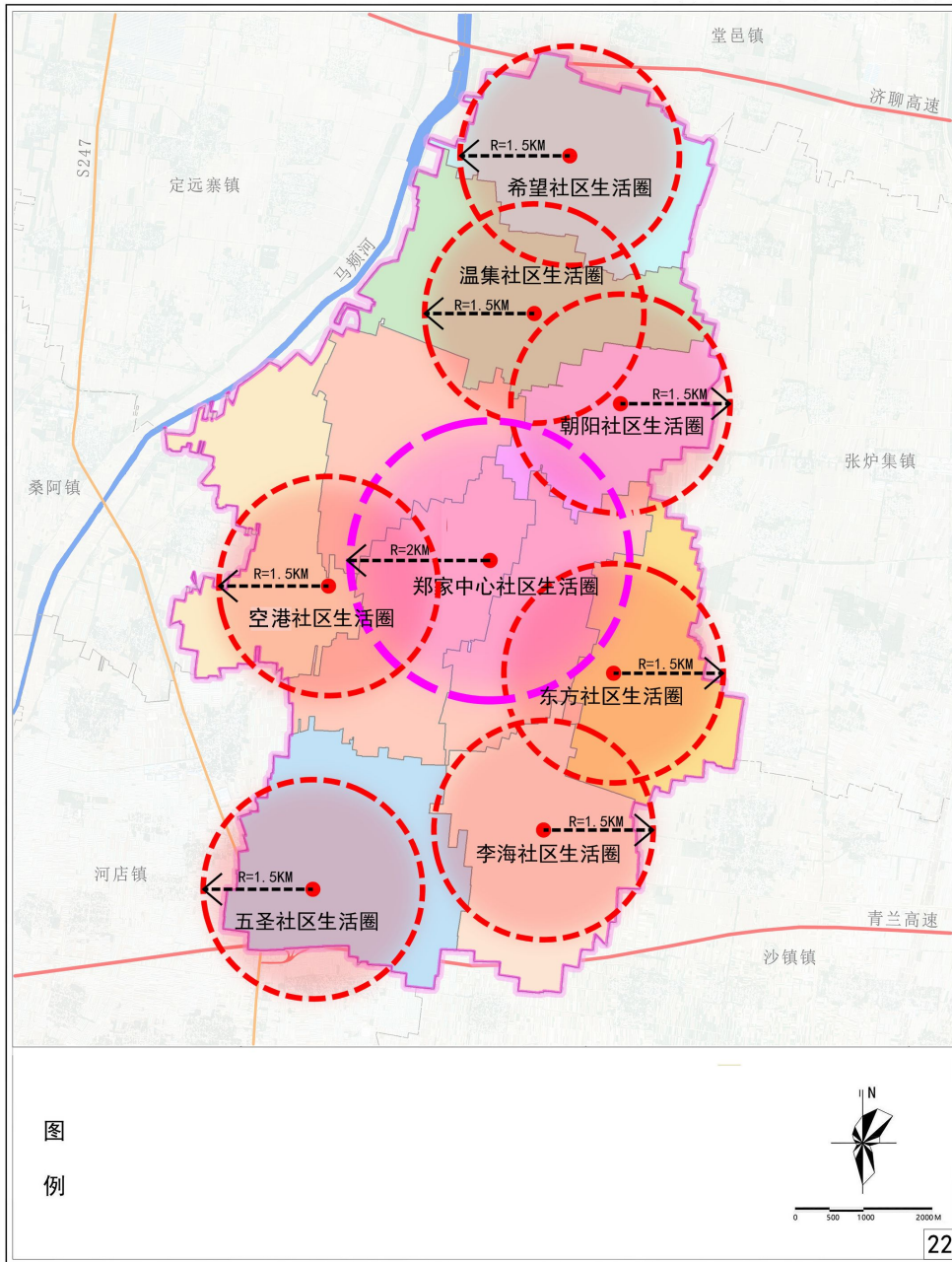
遵循全域全覆盖、不交叉、不重叠的原则，落实上位规划确定的生态控制区、农田保护区、城镇发展区、乡村发展区 4 个一级分区。将乡村发展区细化为村庄建设区和一般农业区 2 个二级分区。



七、提升公共服务设施水平

构建镇级、社区（行政村）级公共服务体系，镇、社区层面融入生活圈理念，推进公共服务设施供给均等化。镇驻地应完善各项配套服务设施，形成具有区域带动力的中心。社区中心为社区生活圈服务中心，重点提升村庄人口承载能力和要素集聚水平，辐射带动周边村庄发展。

社区生活圈划分图



图例

八、完善镇域综合交通系统

落实上位规划确定的聊城民用机场、聊邯长高铁、聊城绕城高速西北环、德上高速聊城机场连接线、聊城二环南路机场连接线等重大区域基础设施，进一步提高与聊城市中心城区一体化发展，加快融入济南都市圈，建设卫星镇。提升侯营至郑家公路、聊郑路、温集公路等县乡道，搭建便捷高效的农村公路骨架，打造绿色低碳的交通体系。

综合交通规划图

