

《聊城市东昌府区沙镇镇国土空间规划（2021-2035年）》 批后公布

《聊城市东昌府区沙镇镇国土空间规划（2021-2035年）》已经聊城市人民政府批复同意(批复文号：聊政复〔2024〕155号)，现进行批后公布，公布内容如下：

一、规划范围

本次规划范围为沙镇镇行政管辖范围，面积132.08平方公里。规划层次分为全域和城镇开发边界范围两个层次。

二、规划期限

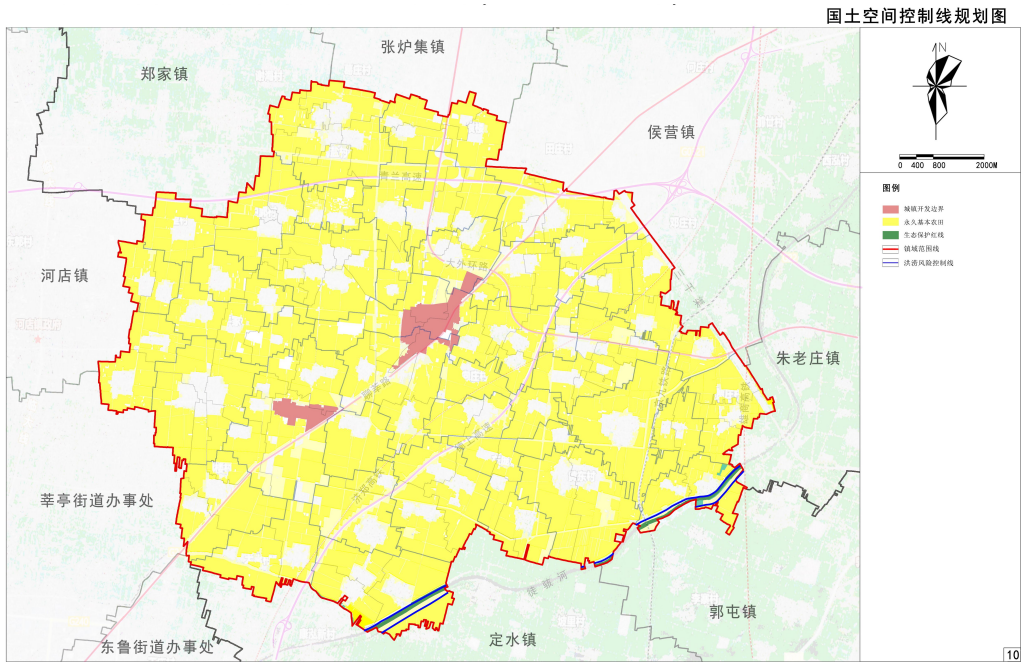
规划期限为2021年至2035年，规划基期年为2020年，近期至2025年，远期待至2035年，远景展望至2050年。

三、城镇性质

沙镇镇城镇性质确定为：以有机食品和智慧农业为主导的现代农业产业重镇。

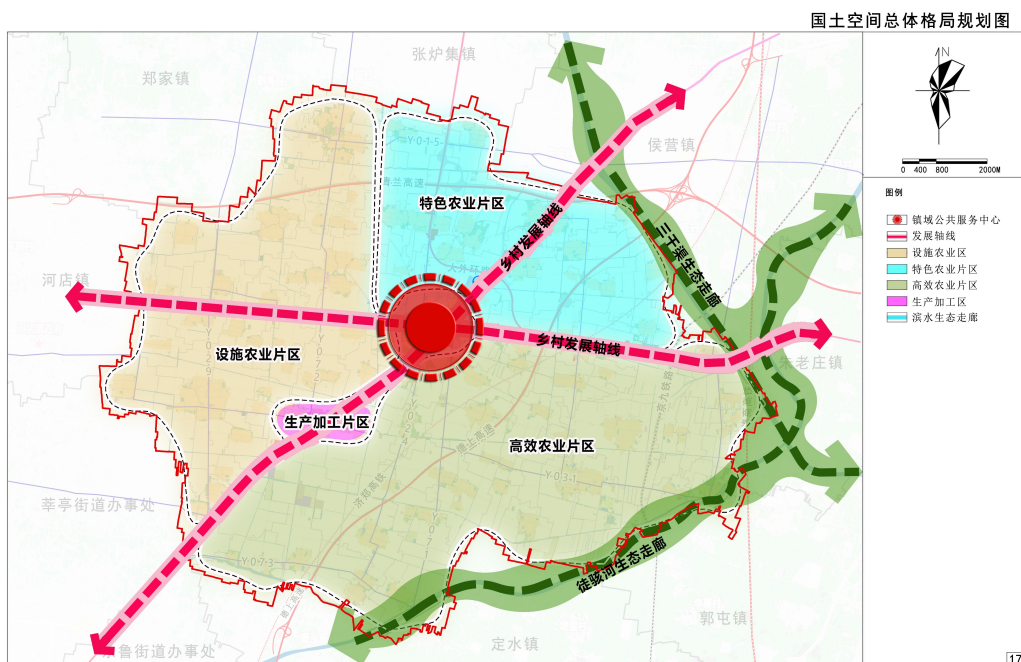
四、严格落实约束底线

规划至2035年，全镇耕地保有量不低于9472.54公顷（14.21万亩），永久基本农田保护面积不低于8852.71公顷（13.28万亩），落实市级下达城镇开发边界规模221.07公顷，落实生态保护红线40.58公顷。



五、构建国土空间开发保护总体格局

落实片区目标定位，以自然地理格局、资源禀赋、产业发展条件、人口及交通流向为基础，结合区域适宜性分析，明确发展轴带及重要节点，发挥优势、彰显特色、错位发展，构建“一心、两轴、两廊、四片区”的国土空间总体格局。



“一心”：以沙镇镇区为中心的复合服务中心；

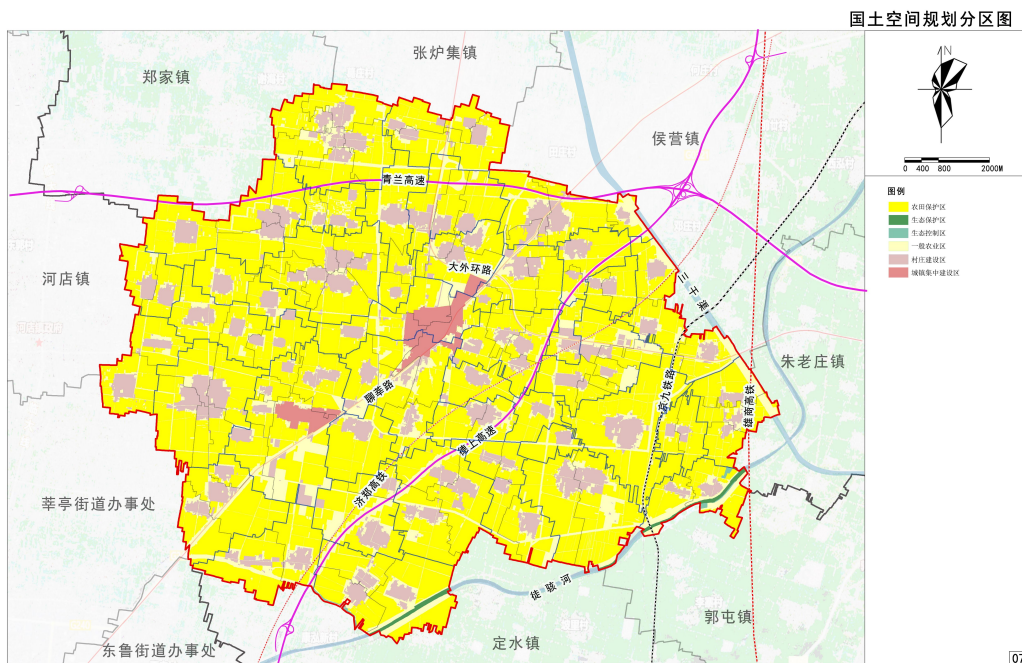
“两轴”：沿聊莘路、大外环路形成的乡村发展轴线；

“两廊”：依托徒骇河和三千渠构筑的生态屏障；

“四片区”：生产加工片区、特色农业片区、设施农业片区、高效农业片区。

六、细化国土空间规划分区

遵循全域全覆盖、不交叉、不重叠的原则，落实上位规划确定的生态保护区、生态控制区、农田保护区、城镇发展区、乡村发展区5个一级分区。将乡村发展区细化为村庄建设区和一般农业区2个二级分区。

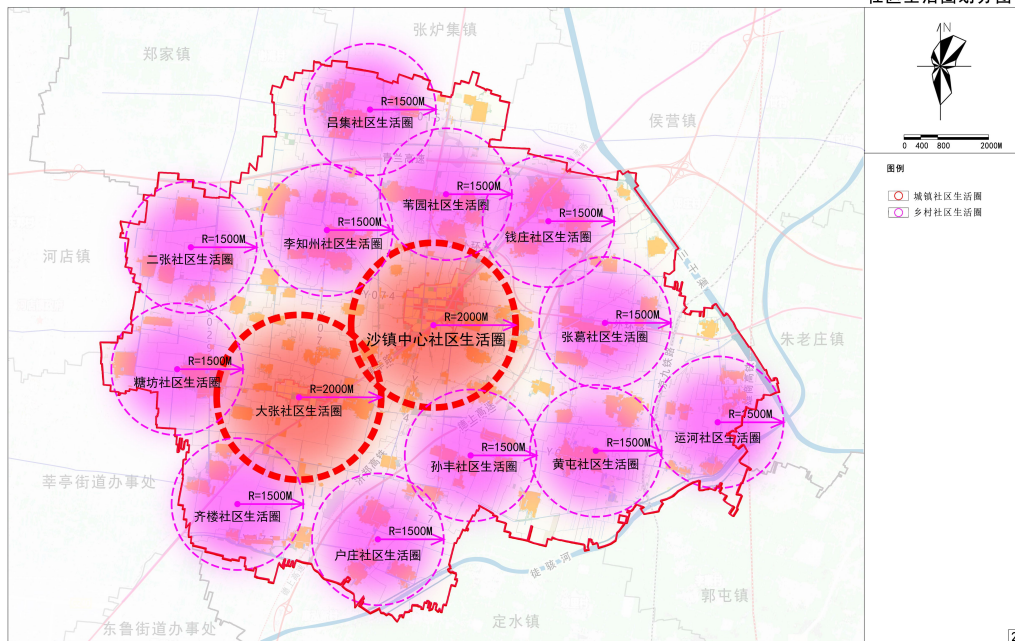


七、提升公共服务设施水平

构建镇级、社区（行政村）级公共服务体系，镇、社区层面融入生活圈理念，推进公共服务设施供给均等化。镇驻地应完善各项配套服务设施，形成具有区域带动力的中心。社区中心为社区生活圈服务中心，重点提升村庄人口承载能力和要素集聚水平，辐射带动周边村

庄发展。

社区生活圈划分图



八、完善镇域综合交通系统

落实上位规划确定的济郑高铁、京雄商高铁、青兰高速沙镇互通立交等重大区域基础设施，进一步提高与周边区域的交通联系。提升大张路等县乡道，搭建便捷高效的农村公路骨架，打造绿色低碳的交通体系。

综合交通规划图

