

《聊城经济技术开发区蒋官屯街道 国土空间规划（2021-2035年）》批后公布

《聊城经济技术开发区蒋官屯街道国土空间规划（2021-2035年）》已经聊城市人民政府批复同意（批复文号：聊政复〔2025〕5号），现进行批后公布，公布内容如下：

一、规划范围

规划范围为蒋官屯街道行政管辖范围内中心城区范围线外的全部国土空间，面积 34.12 平方公里。

二、规划期限

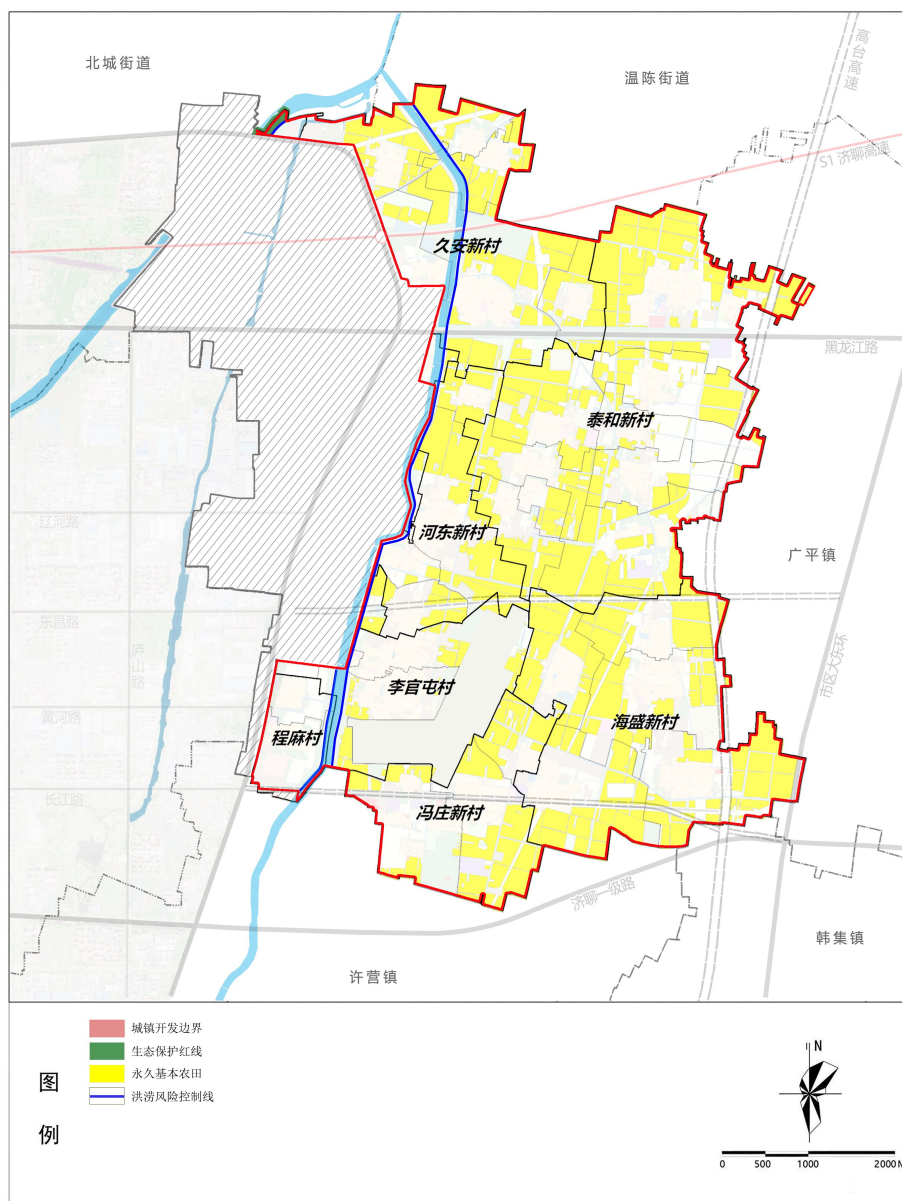
规划期限为 2021 年至 2035 年，规划基期年为 2020 年，近期待至 2025 年，远期待至 2035 年，远景展望至 2050 年。

三、总体定位

按照聊城市打造山东服务融入新发展格局的西部“战略支点”，打造山东绿色低碳高质量发展的“两河明珠”城市的战略定位。蒋官屯街道功能定位确定为：鲁西国际金属物流园区、高端钢管生产加工基地、三产融合乡村振兴齐鲁样板示范区。

四、严格落实底线约束

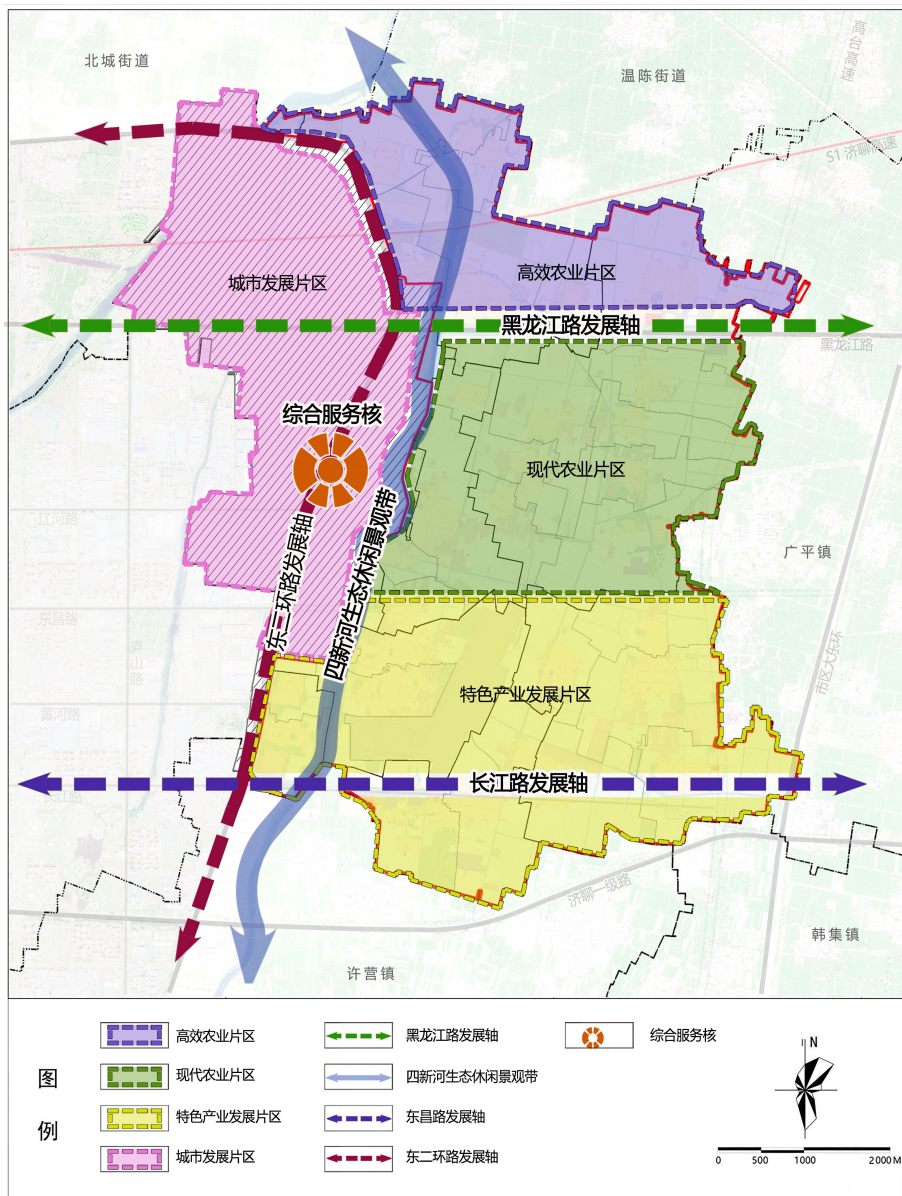
规划至 2035 年，耕地保有量不低于 1627.53 公顷，永久基本农田保护面积不低于 1346.00 公顷，生态保护红线不低于 4.34 公顷。



国土空间控制线规划图

五、构建国土空间开发保护总体格局

严格落实片区目标定位，以自然地理格局、产业发展条件、人口及交通流向为基础，结合区域适宜性分析，明确发展轴带及重要节点，彰显特色、错位发展，围绕“全域水城”建设，构建“一核、一带、三轴、四区”的国土空间总体格局。



国土空间总体格局规划图

一核：以蒋官屯街道驻地为中心的城镇综合服务核；

一带：四新河生态休闲景观带；

三轴：沿东二环路形成的南北向城镇产业发展轴线和黑龙江路、长江路形成的东西向城乡融合发展轴线；

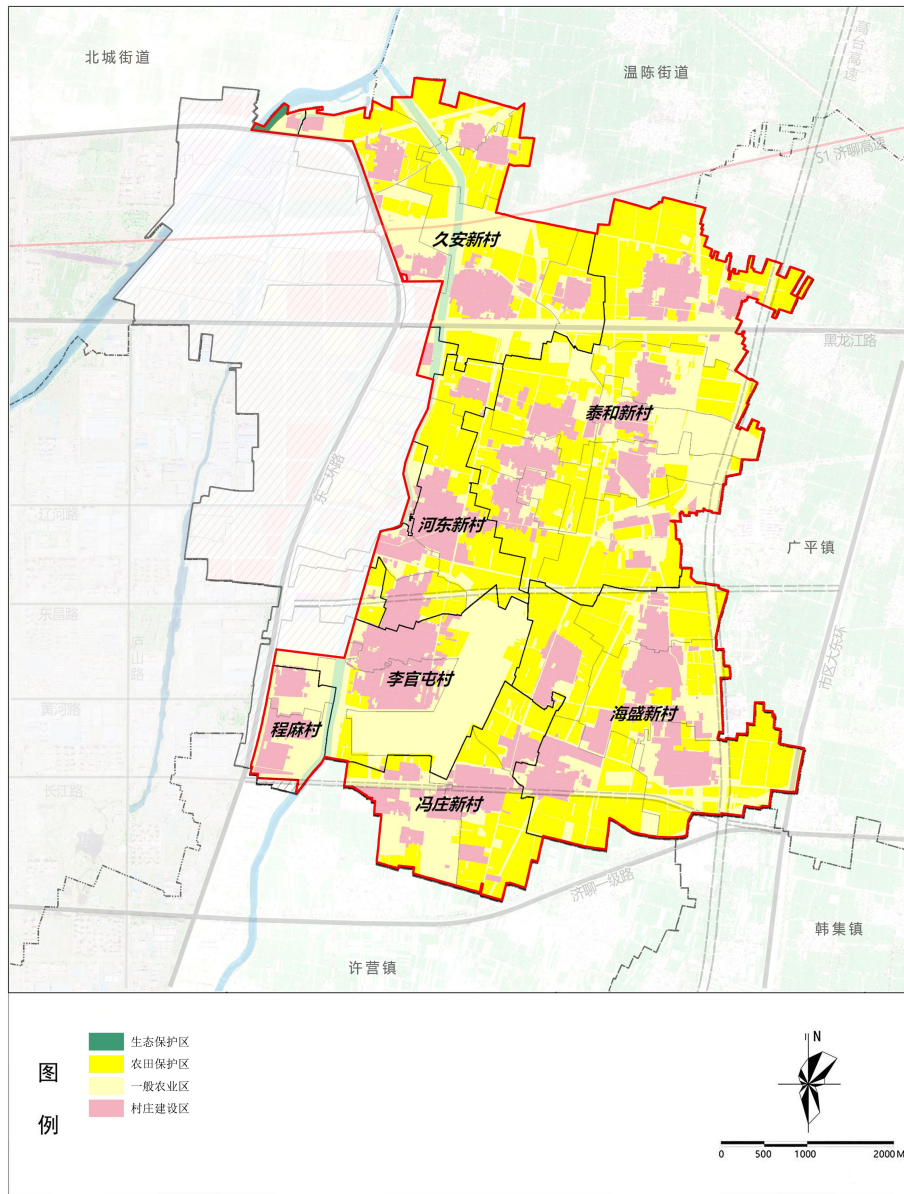
四区：城市发展片区、现代农业片区、高效农业片区、特色产业片区。

六、落实主体功能区定位

落实《聊城市国土空间总体规划（2021-2035年）》，确定蒋官屯街道为城市化地区，作为推进城镇化发展的重要承载空间。

七、细化国土空间规划分区

合理优化全域功能分区，划定生态保护区、农田保护区、乡村发展区等一级规划分区。乡村发展区细化到二级规划分区。按照划定的规划分区，确定各规划分区国土空间功能导向和主要用途方向，制定用途准入原则和管控要求。

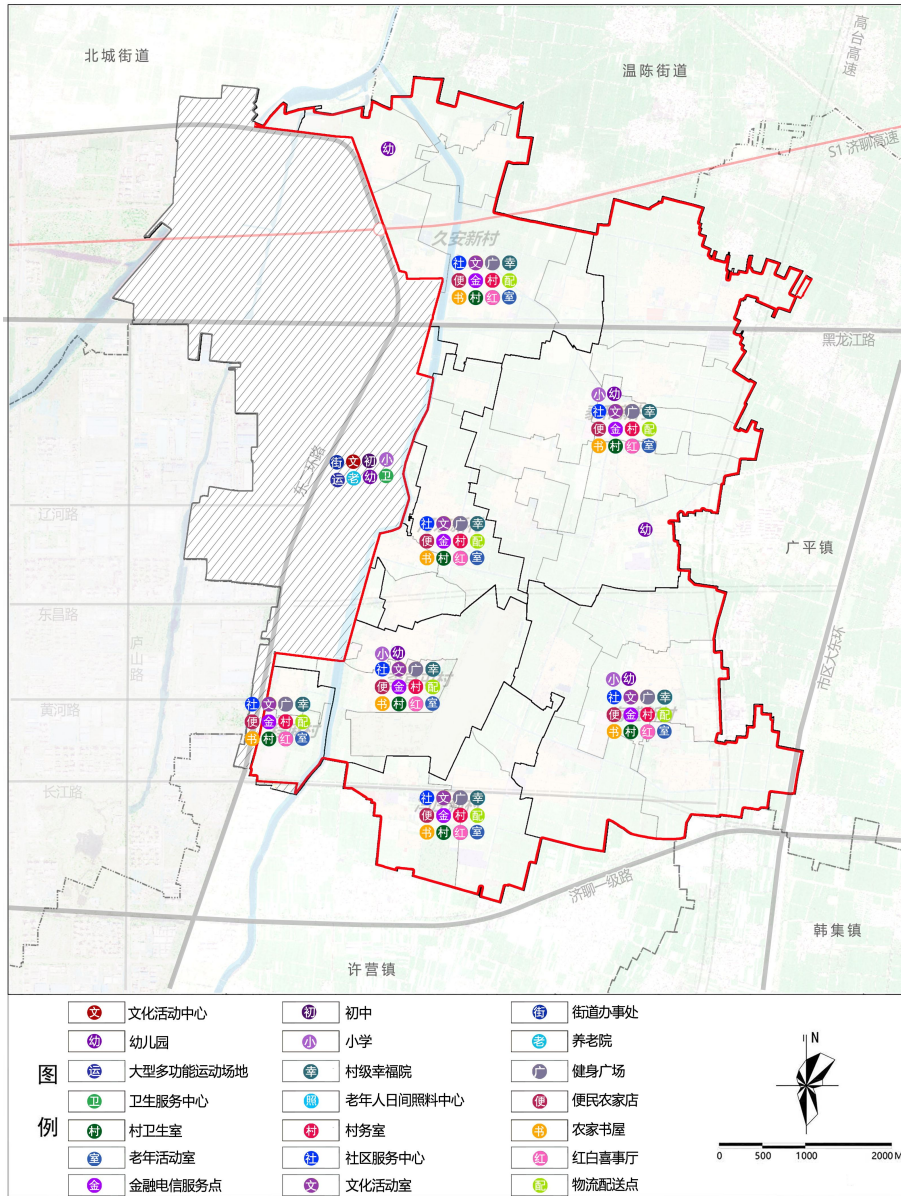


国土空间规划分区图

八、提升公共服务设施水平

完善城乡公共服务设施，提升城乡居民生活品质，加速促进新型城镇化的实现。通过构建分等级、分区域、各有侧重的公共服务设施体系，加强设施共建共享，加强闲置农村公共服务设施综合利用。注重乡村地区基础公共服务设施的均等化配

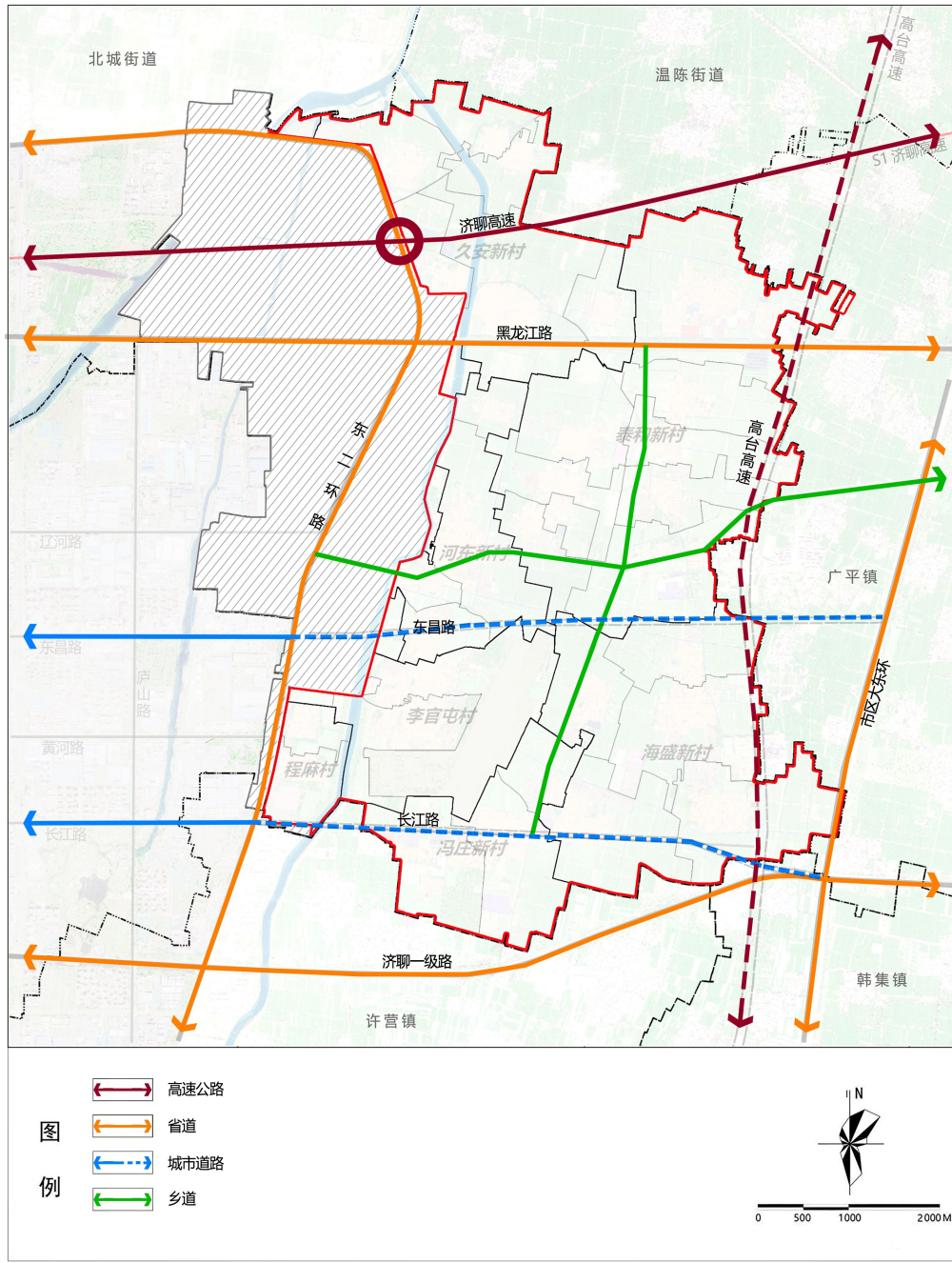
置，不断提高人民群众的获得感与幸福感。



公共服务设施规划图

九、完善镇域综合交通系统

畅通内外综合运输通道，强化交通联系，构建至东昌府区、茌平区的多路径通道；通过县乡道路建设提升交通供给能力和服务水平。



综合交通规划图